



Einwohnergemeinde
4917 Buswil b. Melchnau

Jahresrechnung 2022

Nach HRM2

INHALTSVERZEICHNIS

1	BERICHTERSTATTUNG	4-7
2	ECKDATEN	8
2.1	Übersicht	8
2.2	Selbstfinanzierung / Finanzierungsergebnis	9
2.3	Gestufte Erfolgsausweise	10
2.3.1	Gesamter Haushalt	10
2.3.2	Allgemeiner Haushalt	11
2.3.3	Spezialfinanzierung Abwasserentsorgung	12
2.3.4	Spezialfinanzierung Abfall	13
3	BILANZ	14-15
4	FUNKTIONEN	16
4.1	Erfolgsrechnung	16-20
4.2	Investitionsrechnung	20
5	SACHGRUPPEN	21
5.1	Erfolgsrechnung	21
5.2	Investitionsrechnung	22
6	GELDFLUSSRECHNUNG	23-26
7	FINANZKENNZAHLEN	27
7.1	Gesamthaushalt	27-28
7.2	Allgemeiner Haushalt	29
7.3	Spezialfinanzierung Abwasserentsorgung	30
7.4	Spezialfinanzierung Abfall	30
8	ANTRAG DER EXEKUTIVE	31
9	BESTÄTIGUNGSBERICHT	32-33
10	GENEHMIGUNG DER JAHRESRECHNUNG	34

11 ANHANG	35
11.1 Regelwerk	35
11.1.1 Angewendetes Regelwerk	35
11.1.2 Bewertung Finanzvermögen	35-36
11.1.3 Bewertung Verwaltungsvermögen	36
11.1.4 Aktivierungsgrenzen	36
11.1.5 Bestehendes Verwaltungsvermögen.....	36
11.2 Grundlagen der Jahresrechnung	37
11.3 Eigenkapitalnachweis	38
11.4 Rückstellungsspiegel.....	39
11.5 Beteiligungsspiegel	40
11.6 Gewährleistungsspiegel	41
11.7 Anlagespiegel.....	42-44
11.8 Kreditkontrolle	45
11.8.1 Verpflichtungskredite für Investitionen.....	45
11.8.2 Nachkreditabelle	46
11.9 Weitere massgebende Angaben.....	47
12 DETAILS ZUR RECHNUNG	48
12.1 Bilanz	48-56
12.2 Erfolgsrechnung nach Funktionen	57-72
12.3 Erfolgsrechnung nach Sachgruppen.....	73-80
12.4 Investitionsrechnung nach Funktionen	81-82

1 BERICHTERSTATTUNG

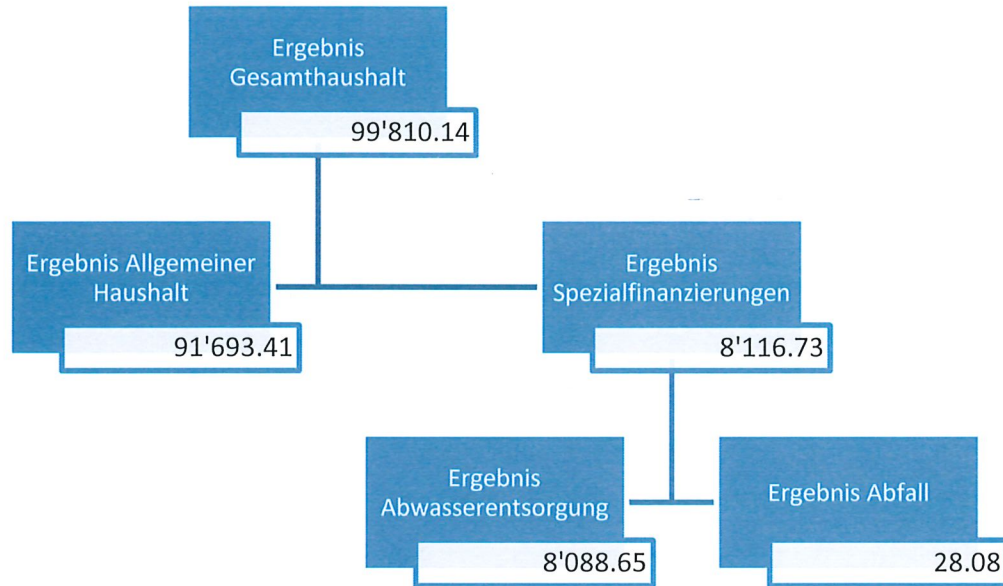
1.1 Bericht

1.1.1 Allgemeines

Die Jahresrechnung 2022 wurde nach dem Rechnungslegungsmodell HRM2 gemäss Art. 70 Gemeindegesetz (GG, BSG 170.11) erstellt. Zum Einsatz gelangte die Buchhaltungssoftware HISofteGov der Firma Hürlimann Informatik AG, Obfelden.

1.1.2 Ergebnisse

Nach HRM2 muss das Ergebnis des Gesamthaushaltes von der Gemeindeversammlung genehmigt werden.



1.1.3 Erfolgsrechnung

Ergebnis Gesamthaushalt

Der Gesamthaushalt schliesst mit einem Ertragsüberschuss von CHF 99'810.14 ab. Budgetiert war ein Aufwandüberschuss von CHF 63'873.00. Die Besserstellung gegenüber dem Budget beträgt CHF 163'683.14.

Ergebnis Allgemeiner Haushalt

Der Allgemeine Haushalt schliesst mit einem Ertragsüberschuss von CHF 91'693.41 ab. Budgetiert war ein Aufwandüberschuss von CHF 73'609.00. Die Besserstellung gegenüber dem Budget beträgt CHF 165'302.41. Das Ergebnis des Allgemeinen Haushalts ist vergleichbar mit dem Rechnungsergebnis nach HRM1.

Das Budget basierte auf folgenden Steueranlagen:

- | | |
|---|------------------------------|
| - Steueranlage für die Gemeindesteuern | 1.60 Einheiten |
| - Steueranlage für die Liegenschaftssteuern | 1.2 o/oo der amtlichen Werte |
| - Hundetaxe | CHF 50.00 pro Hund |

Die Kommentare beziehen sich auf den Gesamthaushalt:

- **Personalaufwand:** Der Personalaufwand ist mit CHF 3'994.75 oder 5.81% tiefer als budgetiert.
- **Sachaufwand:** Der Sachaufwand liegt mit CHF 8'826.73 oder 5.82% ebenfalls unter dem Budget.
- **Abschreibungen:** Das bestehende Verwaltungsvermögen (Art. T2-4 Abs. 1 Ziff. 1. bis 4., Übergangsbestimmungen GV) wurde per 01.01.2016 zu Buchwerten (CHF 322'144.85) in HRM2 übernommen und beträgt per 31.12.2022 CHF 96'639.85 (inkl. SF). Dieses wird innert 10 Jahren (CHF 32'215.00/Jahr 2016 - 2025) abgeschrieben. Die ordentlichen Abschreibungen nach Nutzungsdauer betragen CHF 8'832.70. Da die Investitionen nicht im Rahmen des budgetierten Investitionsplanes getätigt worden sind, fallen die Abschreibungen tiefer aus.
- **Finanzaufwand:** Gemäss GR-Beschluss vom 08.06.2011 wird der jeweils per 31.12. gültige Zinssatz der Berner Kantonalbank für das Aktionärssparkonto für die interne Verzinsung der Bestände der Selbstfinanzierungen verwendet. Dies entspricht im Jahr 2022 einem Zinssatz von 0.30%. Der Finanzaufwand fällt um CHF 208.20 oder 37.17% höher aus als budgetiert.
- **Einlagen in Fonds und Spezialfinanzierungen:** Diese Einlagen fallen mit 23.88% oder CHF 2'959.70 tiefer als der budgetierte Wert aus. Beim der SF Abwasser konnte ein Gewinn von CHF 8'088.65 und bei der SF Abfall ebenfalls ein Gewinn von CHF 28.08 der SF Werterhalt gutgeschrieben werden.
- **Transferaufwand:** Der Transferaufwand ist um CHF 20'477.88 oder 6.04% tiefer als budgetiert.
- **Interne Verrechnungen:** Entspricht dem budgetierten Betrag.
- **Fiskalertrag:** Die Einnahmen aus Steuern liegen erfreulicherweise CHF 130'594.55 oder 41.38% über dem Budget. Mehreinnahmen gab es insbesondere bei den Einkommenssteuern der Natürlichen Personen.
- **Regalien und Konzessionen:** Die Konzessionen sind um CHF 575.32 oder 5.75% höher als das Budget.
- **Entgelte:** Die Differenz ist CHF 2'546.70 oder 3.52% höher als budgetiert.
- **Finanzertrag:** Der Finanzertrag ist um CHF 2'032.65 oder 6.63% höher ausgefallen als budgetiert.
- **Entnahmen Fonds u. Spezialfinanzierungen:** Der Betrag ist CHF 8.35 oder 0.09% minim höher als budgetiert.
- **Transferertrag:** Der Transferertrag ist um CHF 8'501.95 oder 7.52% tiefer als das Budget (Lastenausgleiche tiefer infolge guter Steuereinnahmen).
- **Interne Verrechnungen:** Entspricht dem budgetierten Betrag.

1.1.4 Investitionsrechnung

Es resultiert ein Nettoinvestitionsertrag von CHF 2'062.25. Budgetiert war ein Investitionsaufwand von CHF 10'000.00 (Abbau Schiessanlage Breiten – Voruntersuchung/Sanierungskonzept). Das positive Ergebnis ergibt sich durch eine weitere Rückzahlung des Darlehens Wasserversorgung Rottal im Betrage von CHF 10'000.00.

1.1.5 Bilanz

Die **Bilanzsumme** beträgt per 31.12.2022 CHF 1'491'671.16 (Vorjahr: CHF 1'387'310.17).

Davon beläuft sich das **Finanzvermögen** auf CHF 1'208'350.56 (Vorjahr: CHF 1'060'879.62). Gegenüber dem Vorjahr entspricht dies einer Zunahme von CHF 147'470.94 oder 13.90%. Das **Verwaltungsvermögen** beträgt per 31.12.2022 CHF 283'320.60 (Vorjahr: CHF 326'430.55), was einer Abnahme von CHF 43'109.95 oder 13.20% entspricht.

Das **Fremdkapital** ist um CHF 4'766.20 oder 2.33% auf CHF 209'447.16 (Vorjahr: CHF 204'680.96) höher.

Das massgebende Eigenkapital (299) beläuft sich per 31.12.2022 auf CHF 1'138'785.59 (Vorjahr: CHF 1'047'092.18). Dies entspricht einer Verbesserung von CHF 91'693.41 oder 8.75%.

1.1.6 Nachkredite

Die Budgetkreditüberschreitungen in der Erfolgsrechnung betragen insgesamt CHF 17'060.77.

Davon sind:

gebunden	CHF	12'829.42
GR Kompetenz	CHF	4'231.35
zu beschliessen durch Gemeindeversammlung	CHF	0.00

1.2 Spezialfinanzierungen (gebührenfinanzierte Bereiche gemäss Art. 30 Bst. b FHDV)

SF Abwasserentsorgung		Rechnungsjahr CHF	Budget CHF
Ertrag		8'088.65	9'126.00
Verwaltungsvermögen per	31.12.2022	29'850.75	
Bestand Werterhalt per	31.12.2022	33'939.60	
Eigenkapital SF per	31.12.2022	96'207.35	

SF Abfall		Rechnungsjahr CHF	Budget CHF
Ertrag		28.08	610.00
Verwaltungsvermögen per	31.12.2022	3'176.00	
Bestand Werterhalt per	31.12.2022	0	
Eigenkapital SF per	31.12.2022	13'291.46	

2 ECKDATEN

2.1 Übersicht

	Rechnung 2022	Budget 2022	Rechnung 2021
Jahresergebnis ER Gesamthaushalt	99'810.14	-63'873.00	45'664.58
Jahresergebnis ER Allgemeiner Haushalt	91'693.41	-73'609.00	38'648.83
Jahresergebnis Spezialfinanzierungen	8'116.73	9'736.00	7'015.75
Steuerertrag natürliche Personen	390'631.20	274'500.00	357'959.40
Steuerertrag juristische Personen	2'338.10	1'530.00	2'855.70
Liegenschaftssteuer	36'822.35	30'000.00	35'523.05
Nettoinvestitionen	-2'062.25	10'000.00	17'610.55
Bestand Finanzvermögen	1'208'350.56		1'060'879.62
Bestand Verwaltungsvermögen Gesamthaushalt	283'320.60		326'430.55
Bestand Verwaltungsvermögen Allgemeiner Haushalt	250'293.85		283'135.45
Bestand Verwaltungsvermögen Spezialfinanzierungen	33'026.75		43'295.10
Fremdkapital	209'447.16		204'680.96
Eigenkapital	1'282'224.00		1'182'629.21
Reserven (zusätzliche Abschreibungen)	0.00		0.00
Bilanzüberschuss /-fehlbetrag	1'138'785.59		1'047'092.18

2.2 Selbstfinanzierung / Finanzierungsergebnis

		Rechnung 2022	Budget 2022	Rechnung 2021
Ergebnis Gesamthaushalt	90	99'810.14	-63'873.00	45'664.58
Abschreibung Verwaltungsvermögen	33 +	41'047.70	42'575.00	40'253.95
Einlagen in Fonds und Spezialfinanzierungen	35 +	9'433.30	12'393.00	9'394.30
Entnahmen aus Fonds und Spezialfinanzierungen	45 -	-9'208.35	-9'200.00	-9'208.35
Wertberichtigung Darlehen Verwaltungsvermögen	364 +	0.00	0.00	0.00
Wertberichtigung Beteiligungen Verwaltungsvermögen	365 +	0.00	0.00	0.00
Abschreibungen Investitionsbeiträge	366 +	0.00	0.00	0.00
Zusätzliche Abschreibungen	383 +	0.00	0.00	0.00
Einlagen in das Eigenkapital	389 +	0.00	0.00	0.00
Entnahmen aus dem Eigenkapital	489 -	0.00	0.00	0.00
Aufwertung Verwaltungsvermögen	4490 -	0.00	0.00	0.00
Selbstfinanzierung		141'082.79	-18'105.00	86'104.48
Nettoinvestitionen				
Investitionsausgaben	690 +	7'937.75	10'000.00	27'610.55
Investitionseinnahmen	590 -	-10'000.00	0.00	-10'000.00
Nettoinvestitionen		-2'062.25	10'000.00	17'610.55
Finanzierungsergebnis		143'145.04	-28'105.00	68'493.93

2.3 Gestufte Erfolgsausweise

2.3.1 Gesamter Haushalt

	Rechnung 2022	Budget 2022	Rechnung 2021
Betrieblicher Aufwand			
30 Personalaufwand	64'720.25	68'715.00	66'089.85
31 Sach- und übriger Betriebsaufwand	142'798.27	151'625.00	151'701.82
33 Abschreibungen Verwaltungsvermögen	41'047.70	42'575.00	40'253.95
35 Einlagen Fonds und Spezialfinanzierungen	9'433.30	12'393.00	9'394.30
36 Transferaufwand	318'127.12	338'605.00	326'039.60
37 Durchlaufende Beiträge	0.00	0.00	0.00
Betrieblicher Aufwand	576'126.64	613'913.00	593'479.52
Betrieblicher Ertrag			
40 Fiskalertrag	446'124.55	315'530.00	406'407.55
41 Regalien und Konzessionen	9'424.68	10'000.00	10'943.00
42 Entgelte	74'876.70	72'330.00	73'746.45
43 Verschiedene Erträge	0.00	0.00	0.00
45 Entnahmen Fonds u. Spezialfinanzierungen	9'208.35	9'200.00	9'208.35
46 Transferertrag	104'408.05	112'910.00	108'252.35
47 Durchlaufende Beiträge	0.00	0.00	0.00
Betrieblicher Ertrag	644'042.33	519'970.00	608'557.70
Ergebnis aus betrieblicher Tätigkeit	67'915.69	-93'943.00	15'078.18
34 Finanzaufwand	768.20	560.00	1'011.50
44 Finanzertrag	32'662.65	30'630.00	31'597.90
Ergebnis aus Finanzierung	31'894.45	30'070.00	30'586.40
Operatives Ergebnis	99'810.14	-63'873.00	45'664.58
38 Ausserordentlicher Aufwand	0.00	0.00	0.00
48 Ausserordentlicher Ertrag	0.00	0.00	0.00
Ausserordentliches Ergebnis	0.00	0.00	0.00
Gesamtergebnis Erfolgsrechnung	99'810.14	-63'873.00	45'664.58
(+ = Ertragsüberschuss / - = Aufwandüberschuss)			

2.3.2 Allgemeiner Haushalt

	Rechnung 2022	Budget 2022	Rechnung 2021
Betrieblicher Aufwand			
30 Personalaufwand	63'587.70	67'105.00	64'019.30
31 Sach- und übriger Betriebsaufwand	132'802.00	142'175.00	142'754.22
33 Abschreibungen Verwaltungsvermögen	30'779.35	32'304.00	29'985.60
35 Einlagen Fonds und Spezialfinanzierungen	440.30	400.00	401.30
36 Transferaufwand	291'540.57	313'555.00	298'539.90
37 Durchlaufende Beiträge	0.00	0.00	0.00
Betrieblicher Aufwand	519'149.92	555'539.00	535'700.32
Betrieblicher Ertrag			
40 Fiskalertrag	446'124.55	315'530.00	406'407.55
41 Regalien und Konzessionen	9'424.68	10'000.00	10'943.00
42 Entgelte	19'195.70	13'450.00	18'211.35
43 Verschiedene Erträge	0.00	0.00	0.00
45 Entnahmen Fonds u. Spezialfinanzierungen	0.00	1'000.00	0.00
46 Transferertrag	104'408.05	112'910.00	108'252.35
47 Durchlaufende Beiträge	0.00	0.00	0.00
Betrieblicher Ertrag	579'152.98	451'890.00	543'814.25
Ergebnis aus betrieblicher Tätigkeit	60'003.06	-103'649.00	8'113.93
34 Finanzaufwand	768.20	560.00	1'011.50
44 Finanzertrag	32'458.55	30'600.00	31'546.40
Ergebnis aus Finanzierung	31'690.35	30'040.00	30'534.90
Operatives Ergebnis	91'693.41	-73'609.00	38'648.83
38 Ausserordentlicher Aufwand	0.00	0.00	0.00
48 Ausserordentlicher Ertrag	0.00	0.00	0.00
Ausserordentliches Ergebnis	0.00	0.00	0.00
Gesamtergebnis Erfolgsrechnung	91'693.41	-73'609.00	38'648.83
(+ = Ertragsüberschuss / - = Aufwandüberschuss)			

2.3.3 Spezialfinanzierung Abwasserentsorgung

	Rechnung 2022	Budget 2022	Rechnung 2021
Betrieblicher Aufwand			
30 Personalaufwand	171.80	220.00	171.80
31 Sach- und übriger Betriebsaufwand	150.80	100.00	150.80
33 Abschreibungen Verwaltungsvermögen	9'208.35	9'211.00	9'208.35
35 Einlagen Fonds und Spezialfinanzierungen	8'993.00	11'993.00	8'993.00
36 Transferaufwand	24'675.95	23'650.00	22'166.55
37 Durchlaufende Beiträge	0.00	0.00	0.00
Betrieblicher Aufwand	43'199.90	45'174.00	40'690.50
Betrieblicher Ertrag			
40 Fiskalertrag	0.00	0.00	0.00
41 Regalien und Konzessionen	0.00	0.00	0.00
42 Entgelte	41'904.75	45'080.00	41'751.10
43 Verschiedene Erträge	0.00	0.00	0.00
45 Entnahmen Fonds u. Spezialfinanzierungen	9'208.35	9'200.00	9'208.35
46 Transferertrag	0.00	0.00	0.00
47 Durchlaufende Beiträge	0.00	0.00	0.00
Betrieblicher Ertrag	51'113.10	54'280.00	50'959.45
Ergebnis aus betrieblicher Tätigkeit	7'913.20	9'106.00	10'268.95
34 Finanzaufwand	0.00	0.00	0.00
44 Finanzertrag	175.45	20.00	39.70
Ergebnis aus Finanzierung	175.45	20.00	39.70
Operatives Ergebnis	8'088.65	9'126.00	10'308.65
38 Ausserordentlicher Aufwand	0.00	0.00	0.00
48 Ausserordentlicher Ertrag	0.00	0.00	0.00
Ausserordentliches Ergebnis	0.00	0.00	0.00
Gesamtergebnis Erfolgsrechnung	8'088.65	9'126.00	10'308.65
(+ = Ertragsüberschuss / - = Aufwandüberschuss)			

2.3.4 Spezialfinanzierung Abfall

	Rechnung 2022	Budget 2022	Rechnung 2021
Betrieblicher Aufwand			
30 Personalaufwand	960.75	1'390.00	1'898.75
31 Sach- und übriger Betriebsaufwand	9'845.47	9'350.00	8'796.80
33 Abschreibungen Verwaltungsvermögen	1'060.00	1'060.00	1'060.00
35 Einlagen Fonds und Spezialfinanzierungen	0.00	0.00	0.00
36 Transferaufwand	1'910.60	1'400.00	5'333.15
37 Durchlaufende Beiträge	0.00	0.00	0.00
Betrieblicher Aufwand	13'776.82	13'200.00	17'088.70
Betrieblicher Ertrag			
40 Fiskalertrag	0.00	0.00	0.00
41 Regalien und Konzessionen	0.00	0.00	0.00
42 Entgelte	13'776.25	13'800.00	13'784.00
43 Verschiedene Erträge	0.00	0.00	0.00
45 Entnahmen Fonds u. Spezialfinanzierungen	0.00	0.00	0.00
46 Transferertrag	0.00	0.00	0.00
47 Durchlaufende Beiträge	0.00	0.00	0.00
Betrieblicher Ertrag	13'776.25	13'800.00	13'784.00
Ergebnis aus betrieblicher Tätigkeit	-0.57	600.00	-3'304.70
34 Finanzaufwand	0.00	0.00	0.00
44 Finanzertrag	28.65	10.00	11.80
Ergebnis aus Finanzierung	28.65	10.00	11.80
Operatives Ergebnis	28.08	610.00	-3'292.90
38 Ausserordentlicher Aufwand	0.00	0.00	0.00
48 Ausserordentlicher Ertrag	0.00	0.00	0.00
Ausserordentliches Ergebnis	0.00	0.00	0.00
Gesamtergebnis Erfolgsrechnung	28.08	610.00	-3'292.90
(+ = Ertragsüberschuss / - = Aufwandüberschuss)			

3 BILANZ

		Jahresrechnung 2022	Jahresrechnung 2021
AKTIVEN			
Finanzvermögen			
100	Flüssige Mittel u. kurzfrist. Geldanlagen	1'004'668.53	861'928.77
101	Forderungen	159'628.50	165'002.60
104	Aktive Rechnungsabgrenzungen	16'926.83	7'740.95
106	Vorräte und angefangene Arbeiten	882.70	724.30
107	Finanzanlagen	18'698.00	17'937.00
108	Sachanlagen FV	7'546.00	7'546.00
	Total Finanzvermögen	1'208'350.56	1'060'879.62
Verwaltungsvermögen			
140	Sachanlagen VV	123'006.70	157'056.70
142	Immaterielle Anlagen	30'310.90	29'370.85
144	Darlehen	130'000.00	140'000.00
145	Beteiligungen, Grundkapitalien	3.00	3.00
146	Investitionsbeiträge		
	Total Verwaltungsvermögen	283'320.60	326'430.55
	Aktiven	1'491'671.16	1'387'310.17

PASSIVEN**Kurzfristiges Fremdkapital**

200	Laufende Verbindlichkeiten	59'857.85	30'631.90
201	Kurzfristige Finanzverbindlichkeiten		
204	Passive Rechnungsabgrenzungen	16'413.45	23'255.05
205	Kurzfristige Rückstellungen		
Total Kurzfristiges Fremdkapital		76'271.30	53'886.95

Langfristiges Fremdkapital

206	Langfristige Finanzverbindlichkeiten		
209	Verbindlichk.ggü.SF u.Fonds im FK	133'175.86	150'794.01
Total Langfristiges Fremdkapital		133'175.86	150'794.01
Total Fremdkapital		209'447.16	204'680.96

Eigenkapital

290	Verpfl.(+),Vorschüsse(-) ggü. Spezialfin.	109'498.81	101'382.08
293	Vorfinanzierungen	33'939.60	34'154.95
294	Reserven		
296	Neubewertungsreserve Finanzvermögen		
299	Bilanzüberschuss /-fehlbetrag	1'138'785.59	1'047'092.18
Total Eigenkapital		1'282'224.00	1'182'629.21

Passiven		1'491'671.16	1'387'310.17
-----------------	--	---------------------	---------------------

4 FUNKTIONEN

4.1 Erfolgsrechnung

	Rechnung 2022		Budget 2022		Rechnung 2021	
	Aufwand	Ertrag	Aufwand	Ertrag	Aufwand	Ertrag
0 Allgemeine Verwaltung Nettoaufwand	180'025.90	31'633.30	183'215.00	31'300.00	169'981.47	31'197.90
		148'392.60		151'915.00		138'783.57
1 Öffentliche Ordnung und Sicherheit, Verteidigung Nettoaufwand	24'967.20	16'784.65	30'625.00	10'250.00	35'013.05	15'499.85
		8'182.55		20'375.00		19'513.20
2 Bildung Nettoaufwand	82'738.22	21'275.00	80'810.00	14'650.00	80'820.15	19'804.00
		61'463.22		66'160.00		61'016.15
3 Kultur, Sport und Freizeit, Kirche Nettoaufwand	758.50	0.00	900.00	0.00	759.30	0.00
		758.50		900.00		759.30
4 Gesundheit Nettoaufwand	90.00	0.00	380.00	0.00	120.00	0.00
		90.00		380.00		120.00
5 Soziale Sicherheit Nettoaufwand	142'579.65	0.00	158'620.00	0.00	138'587.70	0.00
		142'579.65		158'620.00		138'587.70
6 Verkehr und Nachrichtenübermittlung Nettoaufwand	19'184.25	188.35	26'470.00	500.00	31'711.85	348.55
		18'995.90		25'970.00		31'363.30
7 Umweltschutz und Raumordnung Nettoaufwand	75'200.10	67'216.80	83'640.00	70'110.00	84'568.35	73'948.40
		7'983.30		13'530.00		10'619.95
8 Volkswirtschaft Nettoertrag	919.40	9'424.68	1'010.00	10'000.00	1'114.50	10'943.00
	8'505.28		8'990.00		9'828.50	
9 Finanzen und Steuern Nettoertrag	150'541.76	530'482.20	58'839.00	487'699.00	101'072.13	492'006.80
	379'940.44		428'860.00		390'934.67	

	Rechnung 2022		Budget 2022		Rechnung 2021	
	Aufwand	Ertrag	Aufwand	Ertrag	Aufwand	Ertrag
0 Allgemeine Verwaltung	180'025.90	31'633.30	183'215.00	31'300.00	169'981.47	31'197.90
Nettoaufwand		148'392.60		151'915.00		138'783.57

0110 Legislative: Publikationen, Wahlmaterial; Bestellung Stimmrechts- und Zustellcouverts zusätzlich.

0220 Allgemeine Dienste: Anschaffung Software/Lizenzen; Lizenzen, Supporte und Garantieverlängerung Terra Server.

Honorare externe Dienstleistungen; Höher infolge diverser Projekte und vermehrter Bautätigkeit.

Planmässige Abschreibungen neues VV; EDV-Anlage (Total CHF 17'842.65; Abschreibungen 2019-2023=20%=3'568.55; Endbestand per 31.12.22 CHF 3'568.45).

0290 Verwaltungsliegenschaften: Liegenschaftsunterhalt; Geschirrspüler Mietwohnung Ost musste unplanmässig ersetzt werden.

Planmässige Abschreibungen neues VV; Dörfli 13c – Ersatz Oelheizung (Total CHF 24'785.25, Abschreibungen 2021-2045=4%=991.40; Endbestand per 31.12.22 CHF 22'802.45).

	Rechnung 2022		Budget 2022		Rechnung 2021	
	Aufwand	Ertrag	Aufwand	Ertrag	Aufwand	Ertrag
1 Öffentliche Ordnung und Sicherheit, Verteidigung	24'967.20	16'784.65	30'625.00	10'250.00	35'013.05	15'499.85
Nettoaufwand		8'182.55		20'375.00		19'513.20

1400 Allgemeines Rechtswesen: Baubewilligung-/MIDI-Gebühren; Vermehrte Bautätigkeit, dafür auch Mehreinnahmen unter Kto. 1400.4210.02.

1610 Militärische Verteidigung: Planmässige Abschreibungen immaterielle Anlagen; Schiessanlage Breiten – Voruntersuchung und Sanierungskonzept (Total CHF 7'937.75, Abschreibungen 2022-2031=10%=793.75; Endbestand per 31.12.22 CHF 7'144.00).

1626 Regionale Zivilschutzorganisation: Einsatzkostenversicherung ausserordentliche Lagen; Entfällt auch im 2022, Betrag muss aber immer wieder im Budget aufgenommen werden gemäss Schreiben EKV.

	Rechnung 2022		Budget 2022		Rechnung 2021	
	Aufwand	Ertrag	Aufwand	Ertrag	Aufwand	Ertrag
2 Bildung	82'738.22	21'275.00	80'810.00	14'650.00	80'820.15	19'804.00
Nettoaufwand		61'463.22		66'160.00		61'016.15

2110 Kindergarten: 7 Mt. 1 Kind, 5 Mt. 0 Kind

2120 Primarstufe: 12 Mt. 4 Kinder

2130 Sekundarstufe I: 7 Mt. 1 Kind, 5 Mt. 2 Kinder, bis Sommer 7 Mt. 1 Kind Gymnasium (Quarta).

2140 Musikschulen: 3 Kinder

	Rechnung 2022		Budget 2022		Rechnung 2021	
	Aufwand	Ertrag	Aufwand	Ertrag	Aufwand	Ertrag
3 Kultur, Sport und Freizeit, Kirche Nettoaufwand	758.50	0.00	900.00	0.00	759.30	0.00
		758.50		900.00		759.30

Keine Bemerkungen.

	Rechnung 2022		Budget 2022		Rechnung 2021	
	Aufwand	Ertrag	Aufwand	Ertrag	Aufwand	Ertrag
4 Gesundheit Nettoaufwand	90.00	0.00	380.00	0.00	120.00	0.00
		90.00		380.00		120.00

4331 Schulzahnpflege: Nur drei Untersuchungen durchgeführt.

	Rechnung 2022		Budget 2022		Rechnung 2021	
	Aufwand	Ertrag	Aufwand	Ertrag	Aufwand	Ertrag
5 Soziale Sicherheit Nettoaufwand	142'579.65	0.00	158'620.00	0.00	138'587.70	0.00
		142'579.65		158'620.00		138'587.70

5320 Ergänzungsleistungen AHV/IV: Tiefer als Budgetangabe vom Kanton.

5410 Familienzulagen: Gemeindeanteil tiefer als Angaben Kanton.

5790 Sozialhilfe: Beitrag an Regionalen Sozialdienst Roggwil tiefer als budgetiert.

5799 Lastenausgleich Sozialhilfe: Tiefer als vom Kanton budgetiert.

	Rechnung 2022		Budget 2022		Rechnung 2021	
	Aufwand	Ertrag	Aufwand	Ertrag	Aufwand	Ertrag
6 Verkehr und Nachrichtenübermittlung Nettoaufwand	19'184.25	188.35	26'470.00	500.00	31'711.85	348.55
		18'995.90		25'970.00		31'363.30

6150 Gemeindestrassen: Planmässige Abschreibungen neues Verwaltungsvermögen; Ersatz Strassenbeleuchtung – LED (Total CHF 8'435.95; Abschreibungen 2017/18-2027=10%=843.60; Endbestand per 31.12.22 CHF 3'564.40).

6291 Gemeindeanteil Öffentlicher Verkehr: Tiefer als Budgetangaben vom Kanton.

	Rechnung 2022		Budget 2022		Rechnung 2021	
	Aufwand	Ertrag	Aufwand	Ertrag	Aufwand	Ertrag
7 Umweltschutz und Raumordnung Nettoaufwand	75'200.10	67'216.80	83'640.00	70'110.00	84'568.35	73'948.40
		7'983.30		13'530.00		10'619.95

7201 Abwasserentsorgung: Es wurden keine Anschlussgebühren verrechnet. Die Abschreibungen Wiederbeschaffungswert SF Abwasser im Betrage von CHF 8'466.00 (Abschreibung „altes“ Verwaltungsvermögen) wird auf 10 Jahre (2016 – 2025) gerechnet. Planmässige Abschreibungen Immaterielle Anlagen; Erarbeitung Leitungskataster inkl. Datenverwaltungsstelle (Total CHF 7'423.30; Abschreibungen 2019-2028=10%=742.35; Endbestand per 31.12.22 CHF 4'453.90).

Der spezialfinanzierte Bereich Abwasserentsorgung schliesst mit einem Gewinn in der Höhe von CHF 8'088.65 ab.

7300 Tierkörperbeseitigung: Es mussten zwei Mal Tierknochen im Felliwald entsorgt werden.

7301 Abfall: Auch hier werden die Abschreibungen Wiederbeschaffungswert SF Abfall im Betrage von CHF 1'060.00 (Abschreibung „altes“ Verwaltungsvermögen) auf 10 Jahre (2016 – 2025) gerechnet. Der spezialfinanzierte Bereich Abfallentsorgung schliesst mit einem Gewinn in der Höhe von CHF 28.08 ab.

7410 Gewässerverbauungen: Im 2022 kein Aufwand für Gewässerverbauungen.

7716 Regionale Friedhoforganisation: Der Gemeindebeitrag Friedhofwesen an Melchnau war tiefer als budgetiert, da weniger Unterhalts- und Bestattungskosten angefallen sind.

7900 Raumordnung allgemein: Planmässige Abschreibungen immaterielle Anlagen; Revision Ortsplanung (Total CHF 18'930.65, Abschreibungen 2021-2030=10%=1'893.05, Endbestand per 31.12.22 CHF 15'144.55).

	Rechnung 2022		Budget 2022		Rechnung 2021	
	Aufwand	Ertrag	Aufwand	Ertrag	Aufwand	Ertrag
8 Volkswirtschaft Nettoertrag	919.40	9'424.68	1'010.00	10'000.00	1'114.50	10'943.00
	8'505.28		8'990.00		9'828.50	

Keine Bemerkungen.

	Rechnung 2022		Budget 2022		Rechnung 2021	
	Aufwand	Ertrag	Aufwand	Ertrag	Aufwand	Ertrag
9 Finanzen und Steuern Nettoertrag	150'541.76	530'482.20	58'839.00	487'699.00	101'072.13	492'006.80
	379'940.44		428'860.00		390'934.67	

9100 Allgemeine Gemeindesteuern: Die Einkommenssteuern NP sind im Jahre 2022 trotz Corona sehr viel höher (rund CHF 100'000.00) als budgetiert. Die Wertberichtigung auf gefährdete Steuerguthaben musste um CHF 900.00 (Stand per 31.12.2022 neu CHF 10'700.00) erhöht werden.

9101 Sondersteuern: Ebenfalls höher als Budgeteingaben.

9102 Liegenschaftssteuern: Auch diese schlossen höher ab als budgetiert.

9300 Finanz- und Lastenausgleich: Der Aufwandsbeitrag aus dem Finanz- und Lastenausgleich an die Gemeinde ist tiefer (Gemeindeanteil Lastenausgleich Neue Aufgabenteilung) als der Budgetbetrag. Tiefere Einnahmen Zuschuss Mindestausstattung – 10'123, Mehreinnahmen Zuschuss geografisch-topografische Lasten + 1'133, tiefere Einnahmen Zuschuss soziodemografische Lasten - 264; Zuschuss Disparitätenabbau – 6'614 tiefer.

9500 Ertragsanteile, übrige: Ertragsanteile an Direkter Bundessteuer + 10.10 gegenüber Budget.

9610 Zinsen: Der Zinssatz für interne Verzinsungen beträgt 0.30 %.

9690 Finanzvermögen: Marktwertanpassungen Namensaktien BEKB, Clientis Bank und BKW.

9695 Bürgergut: Beiträge an Bürger. Gemäss GR-Beschluss vom 13.12.17 erfolgt die Auszahlung von CHF 20.00 pro Bürger/Jahr nur noch alle zwei Jahre (nächste Auszahlung Ende 2024).

9900 Nicht aufgeteilte Posten: Planmässige Abschreibungen Verwaltungsvermögen („alt“) 2016 – 2025.

9990 Abschluss: In der Jahresrechnung resultiert ein Ertragsüberschuss von CHF 91'693.41 (Ergebnis Allgemeiner Haushalt) (Budget Aufwandüberschuss CHF 73'609.00).

4.2 Investitionsrechnung

	Rechnung 2022		Budget 2022		Rechnung 2021	
	Ausgaben	Einnahmen	Ausgaben	Einnahmen	Ausgaben	Einnahmen
FUNKTIONALE GLIEDERUNG						
0						
Verwaltungsabteilung	7'937.75	0.00	10'000.00		24'785.25	0.00
Nettoaussgaben		7'937.75		10'000.00		24'785.25
7						
Umweltschutz und Raumordnung	0.00	10'000.00	0.00	0.00	2'825.30	10'000.00
Nettoeinnahmen	10'000.00			0.00	7'174.70	
9						
Finanzen und Steuern	10'000.00	7'937.75	0.00	10'000.00	10'000.00	27'610.55
Nettoeinnahmen/-ausgaben		2'062.25	-10'000.00		-17'610.55	

5 SACHGRUPPEN

5.1 Erfolgsrechnung

		Rechnung 2022		Budget 2022		Rechnung 2021	
		Aufwand	Ertrag	Aufwand	Ertrag	Aufwand	Ertrag
Aufwand							
30	Personalaufwand	64'720.25		68'715.00		66'089.85	
31	Sach- und übriger Betriebsaufwand	142'798.27		151'625.00		151'701.82	
33	Abschreibungen Verwaltungsvermögen	41'047.70		42'575.00		40'253.95	
34	Finanzaufwand	768.20		560.00		1'011.50	
35	Einlagen in Fonds und Spezialfinanzierungen	9'433.30		12'393.00		9'394.30	
36	Transferaufwand	318'127.12		338'605.00		326'039.60	
37	Durchlaufende Beiträge	0.00		0.00		0.00	
38	Ausserordentlicher Aufwand	0.00		0.00		0.00	
39	Interne Verrechnungen	300.00		300.00		300.00	
3	Aufwand	577'194.84		614'773.00		594'791.02	
Ertrag							
40	Fiskalertrag		446'124.55		315'530.00		406'407.55
41	Regalien und Konzessionen		9'424.68		10'000.00		10'943.00
42	Entgelte		74'876.70		72'330.00		73'746.45
43	Verschiedene Erträge		0.00		0.00		0.00
44	Finanzertrag		32'662.65		30'630.00		31'597.90
45	Entnahmen Fonds u. Spezialfinanzierungen		9'208.35		9'200.00		9'208.35
46	Transferertrag		104'408.05		112'910.00		108'252.35
47	Durchlaufende Beiträge		0.00		0.00		0.00
48	Ausserordentlicher Ertrag		0.00		0.00		0.00
49	Interne Verrechnungen		300.00		300.00		300.00
4	Ertrag		677'004.98		550'900.00		640'455.60
Abschluss Gesamthaushalt							
90	Abschluss Erfolgsrechnung	99'810.14			63'873.00	45'664.58	
9	Abschlusskonten	99'810.14			63'873.00	45'664.58	
		677'004.98	677'004.98	614'773.00	614'773.00	640'455.60	640'455.60

5.2 Investitionsrechnung

		Rechnung 2022		Budget 2022		Rechnung 2021	
		Ausgaben	Einnahmen	Aufwand	Einnahmen	Aufwand	Einnahmen
Investitionsrechnung		17'937.75	17'937.75	10'000.00	10'000.00	37'610.55	37'610.55
Investitionsausgaben		17'937.75		10'000.00		37'610.55	
50	Sachanlagen	0.00		0.00		24'785.25	
51	Investitionen auf Rechnung Dritter						
52	Immaterielle Anlagen	7'937.75		10'000.00		2'825.30	
54	Darlehen						
55	Beteiligungen und Grundkapitalien						
56	Eigene Investitionsbeiträge						
57	Durchlaufende Investitionsbeiträge						
59	Übertrag an Bilanz	10'000.00		0.00		10'000.00	
Investitionseinnahmen			17'937.75		10'000.00		37'610.55
60	Übertrag.Sachanlagen ins Finanzvermögen						
61	Rückerstattungen						
62	Abgang immaterielle Anlagen						
63	Investitionsbeiträge f.eigene Rechnung						
64	Rückzahlung von Darlehen		10'000.00		0.00		10'000.00
65	Übertragung von Beteiligungen						
66	Rückzahlung eigener Investitionsbeiträge						
67	Durchlaufende Investitionsbeiträge						
69	Übertrag an Bilanz		7'937.75		10'000.00		27'610.55
Nettoinvestitionen			2'062.25	10'000.00		17'610.55	

6 GELDFLUSSRECHNUNG

Bezeichnung	CHF	CHF
	2022	2021
Geldfluss aus betrieblicher Tätigkeit		
Ertragsüberschuss / (-) Aufwandüberschuss	91'693.41	38'648.83
Abschreibungen Verwaltungsvermögen	30'779.35	29'985.60
Abschreibungen Investitionsbeiträge	0.00	0.00
Einlagen in das Eigenkapital	0.00	0.00
(-) Entnahmen aus dem Eigenkapital	0.00	0.00
Verluste aus Verkauf Finanzanlagen FV und Übertragung Finanzanlagen FV ins VV / (-) Gewinne aus Verkauf Finanzanlagen FV	0.00	0.00
Verluste aus Verkauf Sachanlagen FV und Übertragung Sachanlagen FV ins VV / (-) Gewinne aus Verkauf Sachanlagen FV	0.00	0.00
(-) Wertberichtigungen Anlagen FV / Wertberichtigungen Anlagen FV	-761.00	301.00
Wertberichtigungen Darlehen/Beteiligungen VV	0.00	0.00
(-) Aufwertung VV	0.00	0.00
Abnahme/(-) Zunahme Forderungen	6'241.30	-3'714.85
Abnahme/(-) Zunahme Vorräte	0.00	0.00
Abnahme/(-) Zunahme aktive Rechnungsabgrenzungen	-9'185.88	7'673.15
Zunahme/(-) Abnahme Laufende Verbindlichkeiten	29'225.95	5'367.90
(-) Abnahme/Zunahme kurzfr. Rückstellungen	0.00	0.00
Zunahme/(-) Abnahme passive Rechnungsabgrenzungen	-6'841.60	-2'303.25
(-) Abnahme/Zunahme langfr. Rückstellungen	0.00	0.00
(-) Abnahme/Zunahme übrige Spezialfinanzierungen	0.00	0.00
Geldfluss aus betrieblicher Tätigkeit Einwohnergemeinde (allg. Haushalt)	141'151.53	75'958.38

Geldfluss Abwasserentsorgung		
Ertragsüberschuss / (-) Aufwandüberschuss	8'088.65	10'308.65
Abschreibungen Verwaltungsvermögen	9'208.35	9'208.35
Abschreibungen Investitionsbeiträge	0.00	0.00
(-) Aufwertung VV	0.00	0.00
Abnahme/(-) Zunahme Forderungen	-1'134.25	-951.25
Abnahme/(-) Zunahme aktive Rechnungsabgrenzungen	0.00	0.00
Abnahme/(-) Zunahme Vorräte	0.00	0.00
(-) Abnahme/Zunahme Laufende Verbindlichkeiten	0.00	0.00
(-) Abnahme/Zunahme passive Rechnungsabgrenzungen	0.00	0.00
Zunahme/(-) Abnahme Vorfinanzierung Werterhalt	-215.35	-215.35
(-) Abnahme/Zunahme übrige Vorfinanzierungen	0.00	0.00
Geldfluss aus betrieblicher Tätigkeit Abwasserentsorgung	15'947.40	18'350.40

Geldfluss Abfall		
Ertragsüberschuss / (-) Aufwandüberschuss	28.08	-3'292.90
Abschreibungen Verwaltungsvermögen	1'060.00	1'060.00
Abschreibungen Investitionsbeiträge	0.00	0.00
(-) Aufwertung VV	0.00	0.00
Abnahme/(-) Zunahme Forderungen	267.05	-627.10
Abnahme/(-) Zunahme aktive Rechnungsabgrenzungen	0.00	0.00
(-) Zunahme/Abnahme Vorräte	-158.40	340.80
(-) Abnahme/Zunahme Laufende Verbindlichkeiten	0.00	0.00
(-) Abnahme/Zunahme passive Rechnungsabgrenzungen	0.00	0.00

(-) Abnahme/Zunahme Vorfinanzierungen	0.00	0.00
Geldfluss aus betrieblicher Tätigkeit Abfall	1'196.73	-2'519.20
Geldfluss aus betrieblicher Tätigkeit Gemeindebetriebe	17'144.13	15'831.20
Total Geldfluss aus betrieblicher Tätigkeit	158'295.66	91'789.58
Geldfluss aus Investitionstätigkeit		
Zahlungen für Nettoinv. Sachanlagen + Immat. Anlagen+ Investitionsbeiträge VV	2'061.25	-17'611.55
(-) Auszahlungen für Darlehen/Beteiligungen VV	0.00	0.00
Einzahlung für Darlehen/Beteiligungen VV	1.00	1.00
(-) Kauf Sachanlagen FV	0.00	0.00
Verkauf Sachanlagen FV	0.00	0.00
(-) Investitionen Sachanlagen FV	0.00	0.00
(-) Kauf kurzfristige Finanzanlagen FV	0.00	0.00
Verkauf kurzfristige Finanzanlagen FV	0.00	0.00
(-) Kauf langfristige Finanzanlagen FV	0.00	0.00
Verkauf langfristige Finanzanlagen FV	0.00	0.00
Geldfluss aus Investitionstätigkeit Einwohnergemeinde (allg. Haushalt)	2'062.25	-17'610.55
Geldfluss Abwasserentsorgung		
Zahlungen für Nettoinvestitionen VV Abwasserentsorgung	0.00	0.00
Geldfluss aus Investitionstätigkeit Abwasserentsorgung	0.00	0.00
Geldfluss Abfall		

Zahlungen für Nettoinvestitionen VV Abfall	0.00	0.00
Geldfluss aus Investitionstätigkeit Abfall	0.00	0.00
Geldfluss aus Investitionstätigkeit Gemeindebetriebe	0.00	0.00
Total Geldfluss aus Investitionstätigkeit	2'062.25	-17'610.55
Geldfluss aus Finanzierungstätigkeit		
Zunahme/ (-) Abnahme Kontokorrente mit Dritten	0.00	0.00
Aufnahme kurzfristige Finanzverbindlichkeiten	0.00	0.00
(-) Rückzahlung kurzfristige Finanzverbindlichkeiten	0.00	0.00
Aufnahme langfristige Finanzverbindlichkeiten	0.00	0.00
(-) Rückzahlung langfristige Finanzverbindlichkeiten	0.00	0.00
Zunahme/(-) Abnahme Stiftungen, Legate, Zuwendungen im FK sowie Fonds im FK	-17'618.15	-15'445.35
Geldfluss aus Finanzierungstätigkeit Einwohnergemeinde (allg. Haushalt)	-17'618.15	-15'445.35
Total Geldfluss (alle)	142'739.76	58'733.68
Bestand Flüssige Mittel und kurzfristige Geldanlagen 1.1.	861'928.77	803'195.09
Bestand Flüssige Mittel und kurzfristige Geldanlagen 31.12.	1'004'668.53	861'928.77
<i>Kontrollrechnung: Differenz</i>	<i>0.00</i>	<i>0.00</i>

7 FINANZKENNZAHLEN

7.1 Gesamthaushalt

Kennzahl <i>Richtwerte</i>	Rechnung 2022	Rechnung 2021	Ø 5 Jahre	Kommentar / Interpretation
	Wert	Wert	Wert	
Nettoverschuldungsquotient (NVQ) <i>< 100 %: gut 100 – 150 %: genügend > 150 %: schlecht</i>	-211.6%	-193.8%	-191.8%	Gibt an, welcher Anteil der direkten Steuern der natürlichen und juristischen Personen +/- Finanzausgleich erforderlich wäre, um die Nettoschulden zu tilgen.
Selbstfinanzierungsgrad (SFG) <i>ideal > 100 % gut bis vertretbar 80 % – 100 % problematisch 50 % – 80 % ungenügend < 50 %</i>	100%	100%	100%	Gibt an, in welchem Ausmass Neuinvestitionen durch selbsterwirtschaftete Mittel finanziert werden können. Bei einem Wert von über 100 % können Investitionen finanziert und/oder Schulden abgebaut werden, ein Selbstfinanzierungsgrad unter 100 % führt zu einer Neuverschuldung, bzw. zu einer Fremdfinanzierung, was gleichzeitig eine grössere Verschuldung bedeutet.
Zinsbelastungsanteil (ZBA) <i>gut 0 % – 4 % genügend 4 % – 9 % schlecht > 9 %</i>	-0.5%	-0.6%	-0.5%	Sagt aus, welcher Anteil des laufenden Ertrags durch den Nettozinsaufwand gebunden ist. Je höher der Zinsbelastungsanteil ist, desto mehr Mittel werden für die Schuldzinsen aufgewendet und je tiefer der Wert, desto grösser der finanzielle Handlungsspielraum. Im Vergleich über mehrere Jahre wird die Verschuldungstendenz und im Vergleich zu anderen Gemeinden die Verschuldungssituation erkannt.
Bruttoverschuldungsanteil (BVA) <i>< 50 % sehr gut 50 % – 100 % gut 100 % – 150 % mittel 150 % – 200 % schlecht > 200 % kritisch</i>	8.9%	4.8%	7.3%	Zeigt die Verschuldungssituation der Gemeinde und beantwortet die Frage, ob die Verschuldung in einem angemessenen Verhältnis zu den erwirtschafteten Erträgen steht. Diese Kennzahl gibt an, wie viele Prozente vom Finanzertrag benötigt werden, um die Bruttoschulden abzubauen.
Investitionsanteil (INA) <i>< 10 % schwache Investitionstätigkeit 10 % – 20 % mittlere Investitionstätigkeit 20 % – 30 % starke Investitionstätigkeit > 30 % sehr starke Investitionstätigkeit</i>	1.5%	4.9%	3.2%	Zeigt die Aktivität im Bereich der Investitionen im Verhältnis zum jährlichen Gesamtaufwand. Sie sagt jedoch alleine nichts über die finanzielle Situation der Gemeinde aus

Kapitaldienstanteil (KDA) <i>< 5 % geringe Belastung</i> <i>5 % – 15 % tragbare Belastung</i> <i>> 15 % hohe Belastung</i>	5.5%	5.7%	5.4%	Ist die Messgrösse für die Belastung des Haushaltes durch Kapitalkosten (= Nettozinsen plus Abschreibungen und Wertberichtigungen). Sie gibt Auskunft darüber, wie stark der laufende Ertrag durch die Zinsen und die ordentlichen Abschreibungen (Kapitaldienst) belastet ist. Ein steigender Anteil weist somit auf einen enger werdenden finanziellen Spielraum hin.
Nettoschuld in Franken pro Einwohner (N/EW) <i>< 0 CHF Nettovermögen</i> <i>0 – 1'000 CHF geringe Verschuldung</i> <i>1'001 – 2'500 CHF mittlere Verschuldung</i> <i>2'501 – 5'000 CHF hohe Verschuldung</i> <i>> 5'000 CHF sehr hohe Verschuldung</i>	-5'708	-4'837	-4'547	Wird als Gradmesser für die Verschuldung verwendet. Bei der Beurteilung ist ergänzend die finanzielle Leistungsfähigkeit massgebend (Selbstfinanzierungsanteil berücksichtigen). Ein negativer Wert entspricht einem Nettovermögen pro Einwohner.
Selbstfinanzierungsanteil (SFA) <i>gut > 20 %</i> <i>mittel 10 % – 20 %</i> <i>schwach < 10 %</i>	20.9%	13.5%	13.8%	Spiegelt die Finanzkraft und den finanziellen Spielraum einer Gemeinde wieder und gibt an, welcher Anteil des Ertrags zur Finanzierung der Investitionen oder zum Abbau von Schulden aufgewendet werden kann (finanzielle Leistungsfähigkeit).
Nettozinsbelastungsanteil (NZB)	-1.0%	-0.8%	-0.9%	Gibt an, welcher Anteil des Steuerertrages der Gemeinde für die Verzinsung der Schulden aufgewendet werden muss. Ein hoher Zinsbelastungsanteil weist auf eine hohe Verschuldung hin.
Massgebliches Eigenkapital pro Einwohner (MEK/EW)	6'507	5'916	5'794	Ist eine Vergleichsgrösse und wird im Zusammenhang mit dem Finanzausgleich verwendet.

7.2 Allgemeiner Haushalt

Kennzahl	Rechnung 2022	Rechnung 2021	Ø 5 Jahre	Kommentar / Interpretation
	Wert	Wert	Wert	
Selbstfinanzierungsgrad	100%	100%	100%	Gibt an, in welchem Ausmass Neuinvestitionen durch selbsterwirtschaftete Mittel finanziert werden können. Bei einem Wert von über 100 % können Investitionen finanziert und/oder Schulden abgebaut werden, ein Selbstfinanzierungsgrad unter 100 % führt zu einer Neuverschuldung, bzw. zu einer Fremdfinanzierung, was gleichzeitig eine grössere Verschuldung bedeutet.
Bilanzüberschussquotient	241.3%	237.0%	254.9%	Wird im Verhältnis zum Steuerertrag +/- Finanzausgleich definiert. Eine gesunde Eigenkapitalbasis ist notwendig, um eine gute Eigenfinanzierung sicherzustellen. Der Bilanzüberschussquotient wird nur für den allgemeinen Haushalt berechnet.

7.3 Spezialfinanzierung Abwasserentsorgung

Kennzahl	Rechnung 2022	Rechnung 2021	Ø 5 Jahre	Kommentar / Interpretation
	Wert	Wert	Wert	
Selbstfinanzierungsgrad	100%	100%	100%	Gibt an, in welchem Ausmass Neuinvestitionen durch selbsterwirtschaftete Mittel finanziert werden können. Bei einem Wert von über 100 % können Investitionen finanziert und/oder Schulden abgebaut werden, ein Selbstfinanzierungsgrad unter 100 % führt zu einer Neuverschuldung, bzw. zu einer Fremdfinanzierung, was gleichzeitig eine grössere Verschuldung bedeutet.
Kostendeckungsgrad	118.72%	125.33%	117.0%	Misst das Verhältnis vom Ertrag zum Aufwand da sowohl für Wasser, Abwasser, Abfall etc. die Gebühren kostendeckend anzusetzen sind. Ist der Kostendeckungsgrad größer als 100%, so wurde ein Gewinn erwirtschaftet; ist er kleiner als 100%, so ist ein Verlust entstanden.
Werterhaltungsquote	2.83%	2.85%	2.68%	Gibt das Verhältnis von Werterhalt zu Wiederbeschaffungswerten bei Wasser und Abwasser an, da die Gesetzgebung die Möglichkeit vorsieht, die Einlagen in den Werterhalt zu reduzieren bzw. ganz auszusetzen, sobald der Bestand Werterhalt 25% der Wiederbeschaffungswerte erreicht oder überschritten hat.

7.4 Spezialfinanzierung Abfall

Kennzahl	Rechnung 2022	Rechnung 2021	Ø 5 Jahre	Kommentar / Interpretation
	Wert	Wert	Wert	
Selbstfinanzierungsgrad	100%	100%	100%	Gibt an, in welchem Ausmass Neuinvestitionen durch selbsterwirtschaftete Mittel finanziert werden können. Bei einem Wert von über 100 % können Investitionen finanziert und/oder Schulden abgebaut werden, ein Selbstfinanzierungsgrad unter 100 % führt zu einer Neuverschuldung, bzw. zu einer Fremdfinanzierung, was gleichzeitig eine grössere Verschuldung bedeutet.
Kostendeckungsgrad	100.2%	80.7%	105.1%	Misst das Verhältnis vom Ertrag zum Aufwand da sowohl für Wasser, Abwasser, Abfall etc. die Gebühren kostendeckend anzusetzen sind. Ist der Kostendeckungsgrad größer als 100%, so wurde ein Gewinn erwirtschaftet; ist er kleiner als 100%, so ist ein Verlust entstanden.

8 ANTRAG DER EXEKUTIVE

GENEHMIGUNG:

Gemäss Art. 71 GV (170.111) verabschiedet der Gemeinderat die Jahresrechnung 2022 der Einwohnergemeinde Buswil bei Melchnau

ERFOLGSRECHNUNG

Aufwand Gesamthaushalt	CHF	576'894.84
Ertrag Gesamthaushalt	CHF	676'704.98
Ertragsüberschuss	CHF	99'810.14

davon

Aufwand Allgemeiner Haushalt	CHF	519'918.12
Ertrag Allgemeiner Haushalt	CHF	611'611.53
Ertragsüberschuss	CHF	91'693.41
Aufwand Abwasserentsorgung	CHF	43'199.90
Ertrag Abwasserentsorgung	CHF	51'288.55
Ertragsüberschuss	CHF	8'088.65
Aufwand Abfall	CHF	13'776.82
Ertrag Abfall	CHF	13'804.90
Ertragsüberschuss	CHF	28.08

Ausgaben	CHF	7'937.75
Einnahmen	CHF	10'000.00
Nettoinvestitionseinnahmen	CHF	2'062.25

ANTRAG:

Der Gemeindeversammlung wird beantragt, die Jahresrechnung 2022 zu genehmigen.

4917 Buswil bei Melchnau, 26. April 2023

GEMEINDERAT Buswil bei Melchnau

Die Präsidentin ad interim: Der Gemeindeschreiber:


Alexandra Volger


Hannes Fankhauser

Die Finanzverwalterin:


Christa Berger

9 BESTÄTIGUNGSBERICHT



Persönlich • Kompetent • Offen

PKO Treuhand GmbH

Kapellenstrasse 8,
4573 Lohn-Ammannsegg SO
Hauptstrasse 16,
3422 Kirchberg BE
Chinumatta 175,
3925 Grächen VS
034 445 27 61
info@pko-treuhand.ch
www.pko-treuhand.ch

Bericht des Rechnungsprüfungsorgans zur Jahresrechnung 2022

An die Gemeindeversammlung der

Einwohnergemeinde Busswil b. Melchnau

Als Rechnungsprüfungsorgan haben wir die Jahresrechnung der Einwohnergemeinde Busswil b. Melchnau, bestehend aus Berichterstattung, Bilanz, Erfolgsrechnung, Investitionsrechnung, Geldflussrechnung und Anhang für das am 31. Dezember 2022 abgeschlossene Rechnungsjahr geprüft. Die Prüfungsarbeiten wurden am 17. Mai 2023 beendet.

Verantwortung des Gemeinderates

Der Gemeinderat ist für die Aufstellung der Jahresrechnung in Übereinstimmung mit den kantonalen und kommunalen gesetzlichen Vorschriften verantwortlich. Diese Verantwortung beinhaltet die Ausgestaltung, Implementierung und Aufrechterhaltung eines internen Kontrollsystems mit Bezug auf die Aufstellung der Jahresrechnung, die frei von wesentlichen falschen Angaben als Folge von Verstössen oder Irrtümern ist. Darüber hinaus ist der Gemeinderat für die Anwendung sachgemässer Rechnungslegungsmethoden sowie die Vornahme angemessener Schätzungen verantwortlich.

Verantwortung des Rechnungsprüfungsorgans

Unsere Verantwortung ist es, aufgrund unserer Prüfung ein Prüfungsurteil über die Jahresrechnung abzugeben. Wir haben unsere Prüfung in Übereinstimmung mit den gesetzlichen Vorschriften und der Arbeitshilfe für Rechnungsprüfungsorgane (AH RPO, Ausgabe 2016) vorgenommen. Die Prüfung haben wir so zu planen und durchzuführen, dass wir hinreichende Sicherheit gewinnen, ob die Jahresrechnung frei von wesentlichen falschen Angaben ist.

Eine Prüfung beinhaltet die Durchführung von Prüfungshandlungen zur Erlangung von Prüfungsnachweisen für die in der Jahresrechnung enthaltenen Wertansätze und sonstigen Angaben. Die Auswahl der Prüfungshandlungen liegt im pflichtgemässen Ermessen des Prüfers. Dies schliesst eine Beurteilung der Risiken wesentlicher falscher Angaben in der Jahresrechnung als Folge von Verstössen oder Irrtümern ein. Bei der Beurteilung dieser Risiken berücksichtigt der Prüfer das interne Kontrollsystem, soweit es für die Aufstellung der Jahresrechnung von Bedeutung ist, um die den Umständen entsprechenden Prüfungshandlungen festzulegen, nicht aber um ein Prüfungsurteil über die Wirksamkeit des internen Kontrollsystems abzugeben. Die Prüfung umfasst zudem die Beurteilung der Angemessenheit der angewandten Rechnungslegungsmethoden, der Plausibilität der vorgenommenen Schätzungen sowie eine Würdigung der Gesamtdarstellung der Jahresrechnung. Wir sind der Auffassung, dass die von uns erlangten Prüfungsnachweise eine ausreichende und angemessene Grundlage für unser Prüfungsurteil bilden.



Persönlich · Kompetent · Offen

Prüfungsurteil

Nach unserer Beurteilung entspricht die Jahresrechnung für das am 31. Dezember 2022 abgeschlossene Rechnungsjahr den kantonalen und kommunalen gesetzlichen Vorschriften.

Berichterstattung aufgrund weiterer gesetzlicher Vorschriften

Wir bestätigen, dass wir die Anforderungen an die Befähigung gemäss Art. 123 GV und Art. 124 GV erfüllen und keine mit unserer Unabhängigkeit nicht vereinbare Sachverhalte vorliegen.

Wir beantragen, die Jahresrechnung per 31. Dezember 2022 mit Aktiven und Passiven von CHF 1'491'671.16 und einem Ertragsüberschuss aus dem Gesamthaushalt von CHF 99'810.14 zu genehmigen.

Kirchberg, 17. Mai 2023

PKO Treuhand GmbH

Peter Kofmel
Leifender Revisor
Eidg. dipl. Treuhandexperte
Zugelassener Revisionsexperte
Mitglied von **EXPERTSUISSE**

10 GENEHMIGUNG DER JAHRESRECHNUNG

Die Gemeindeversammlung der Einwohnergemeinde Buswil bei Melchnau hat die Jahresrechnung 2022 am 23. Juni 2023 gemäss dem vorstehenden Antrag des Gemeinderates vom 26. April 2023 genehmigt.

4917 Buswil bei Melchnau, 23. Juni 2023

EINWOHNERGEMEINDE Buswil bei Melchnau

Die Präsidentin ad interim:



Alexandra Volger

Der Gemeindeschreiber:



Hannes Fankhauser

11 ANHANG

11.1 Regelwerk

11.1.1 Angewendetes Regelwerk

Der Rechnungsabschluss der Einwohnergemeinde Busswil bei Melchnau ist in Übereinstimmung mit den geltenden kantonalen gesetzlichen Grundlagen erstellt worden.

Gemeindegesezt (GG, BSG 170.11)

Gemeindevorordnung (GV, BSG 170.111)

Direktionsverordnung über den Finanzhaushalt der Gemeinden (FHDV, BSG 170.511)

Diese orientieren sich gemäss Art. 70 Absatz 1 GG am Harmonisierten Rechnungslegungsmodell für die Kantone und Gemeinden, HRM2, laut Handbuch der Konferenz der Kantonalen Finanzdirektoren. Die kantonalen Bestimmungen weichen in einzelnen Bereichen von den Empfehlungen des HRM2 ab. Das Amt für Gemeinden und Raumordnung stellt eine Auflistung dieser Ausnahmen zur Verfügung unter www.be.ch/gemeinden > Rubrik Gemeindefinanzen > HRM2 > Praxishilfen.

11.1.2 Bewertung Finanzvermögen

Vermögenswerte im Finanzvermögen werden bilanziert, wenn sie einen künftigen Nutzen erbringen und ihr Wert verlässlich ermittelt werden kann. Sie werden bei erstmaliger Bilanzierung zu Anschaffungs- bzw. Herstellungskosten bilanziert. Entstehen der Gemeinde keine Kosten, wird zum Verkehrswert zum Zeitpunkt des Zugangs bilanziert. Folgebewertungen erfolgen zum Verkehrswert am Bilanzstichtag, wobei eine systematische Neubewertung bei Liegenschaften mit Ausnahme von Baurechten alle fünf Jahre oder bei Änderung des amtlichen Werts, bei allen anderen Vermögenswerten jährlich erfolgt. Die Bilanzwerte sind bei eingetretenen dauerhaften Wertminderungen oder Verlusten sofort zu berichtigen.

Folgebewertung Finanzvermögen

(Art. 81 GV, BSG 170.111)

Bilanzkonto	Alter Buchwert CHF	Aufwertung CHF	Neuer Buchwert CHF	Bewertungsmethode (Anhang 1, GV)	Letztmalige Bewertung
10700.01 BEKB 26 Namensaktien	5'265.00	520.00	5'785.00	Bruttosteuerwert	31.12.2022
10700.02 Clientis Bank Oberaargau 25 Namensaktien	10'925.00	225.00	11'150.00	Bruttosteuerwert	31.12.2022
10700.03 onyx Energie Mittelland 1 Aktie	10.00	-	10.00	Nominalwert	31.12.2022

10700.04 Aare Seeland Mobil AG, 150 Inhaberaktien	1'500.00	-	1'500.00	Nominalwert	31.12.2022
10700.05 BKW AG 2 Namensaktien	237.00	16.00	253.00	Bruttosteuerwert	31.12.2022
10800.01 „Gugerschützweid“, Parzelle 18, 5'408m2 Land, Weg	2'422.00	-	2'422.00	amtlicher Wert x Faktor 1.4	Amtliche Neubewertung 15.06.2020
10800.02 „Breitackerweid“, Parzelle 19, 9'971 m2 Land	5'124.00	-	5'124.00	amtlicher Wert x Faktor 1.4	Amtliche Neubewertung 15.06.2020

11.1.3 Bewertung Verwaltungsvermögen

Vermögenswerte im Verwaltungsvermögen werden bilanziert, wenn sie einen künftigen mehrjährigen öffentlichen Nutzen hervorbringen und ihr Wert verlässlich ermittelt werden kann. Sie werden zu Anschaffungs- bzw. Herstellkosten nach der Nettomethode bilanziert und nach der definierten Nutzungsdauer linear abgeschrieben. Entstehen der Gemeinde keine Kosten, wird zum Verkehrswert zum Zeitpunkt des Zugangs bilanziert. Die Bilanzwerte sind bei eingetretenen dauerhaften Wertminderungen oder Verlusten sofort zu berichtigen. Die geltenden Anlagekategorien und Nutzungsdauern sind in Anhang 2 GV umschrieben.

11.1.4 Aktivierungsgrenzen

Allgemeiner Haushalt	CHF 5'000.00
Spezialfinanzierung Abwasserentsorgung	CHF 5'000.00

11.1.5 Bestehendes Verwaltungsvermögen

Seit dem Übergang auf HRM2 im Jahr 2016 wird das bestehende Verwaltungsvermögen linear über 10 Jahre (2016 – 2025) abgeschrieben, gemäss Gemeindeversammlungsbeschluss vom 4. Dezember 2015.

Davon ausgenommen sind laut den Übergangsbestimmungen Art. T2-4 der GV vom 16.12.1998 (BGS 170.111):

- Darlehen und Beteiligungen des Verwaltungsvermögens,
- Verwaltungsvermögen, das nach den Vorschriften der besonderen Gesetzgebung abzuschreiben ist,
- Investitionen für Anlagen im Bau und
- das Verwaltungsvermögen in den Bereichen Wasser und Abwasser

11.2 Grundlagen der Jahresrechnung

Als Grundlage für die Jahresrechnung 2022 dienen das Budget 2022 und die Vorjahresrechnung 2021.

Genehmigung/Prüfung:

	Budget 2022	Jahresrechnung 2021
Gemeinderat	03.11.2021	27.04.2022
Bestätigungsbericht Rechnungsprüfungsorgan		25.05.2022
Gemeindeversammlung	03.12.2021	17.06.2022

11.3 Eigenkapitalnachweis

Eigenkapitalausweis: EG Busswil b.M.

Alle Beträge in Fr.

Konto	Bezeichnung	Bestand per 01.01.2022	Veränderungsnachweis Erhöhung (+)	Reduktion (-)	Bestand per 31.12.2022
29	Eigenkapital	1'182'629.21	147'451.97	47'857.18	1'282'224.00
290	Verpflichtungen, bzw. Vorschüsse gegenüber SF	101'382.08	8'116.73	0.00	109'498.81
29000	SF Feuerwehr	0.00	0.00	0.00	0.00
29001	SF Wasserversorgung	0.00	0.00	0.00	0.00
29002	SF Abwasserentsorgung	88'118.70	8'088.65	0.00	96'207.35
29003	SF Abfall	13'263.38	28.08	0.00	13'291.46
29004	SF Elektrizität	0.00	0.00	0.00	0.00
2900x	weitere SF	0.00	0.00	0.00	0.00
292	Rücklagen der Globalbudgetbereiche	0.00	0.00	0.00	0.00
293	Vorfinanzierungen	34'154.95	8'993.00	9'208.35	33'939.60
29300	Allgemeiner Haushalt	0.00	0.00	0.00	0.00
29301	Wasserversorgung Werterhalt	0.00	0.00	0.00	0.00
29302	Abwasserentsorgung Werterhalt	34'154.95	8'993.00	9'208.35	33'939.60
294	Reserven	0.00	0.00	0.00	0.00
29400	Zusätzliche Abschreibungen	0.00	0.00	0.00	0.00
296	Neubewertungsreserve Finanzvermögen	0.00	0.00	0.00	0.00
29600	Neubewertungsreserve FV	0.00	0.00	0.00	0.00
29601	Schwankungsreserve	0.00	0.00	0.00	0.00
298	Übriges Eigenkapital	0.00	0.00	0.00	0.00
299	Bilanzüberschuss/-Fehlbetrag	1'047'092.18	130'342.24	38'648.83	1'138'785.59

11.5 Beteiligungsspiegel

Beteiligungsspiegel

Beteiligungen (im Sinne der öffentlichen Aufgabenerfüllung)											
Name, Sitz Rechtsform	Tätigkeitsgebiet	Nominalkapital (100%)	Eigenumsanteil	Stimmanteil - E: Exekutive - L: Legislative	Wesentliche Beteiligte	Buchwert per 31. 12.	Anschaffungs- wert	Wesentliche Beteiligungen der Organisation	Rechnungslegungs- norm; Aussage zur Jahresrechnung	Zahlungsströme Berichtsjahr	Spezifische Risiken
Gemeindeeigene Unternehmen (Anstalten) gem. Art. 64 Abs. 1 Bst. b GG											
Öffentlich-rechtliche Organisationen der interkommunalen Zusammenarbeit (Gemeindeverbände, Anstalten etc.)*											
Wasserversorgung Rottal, Untersteckholz Gemeindeverband Bilanzkonto 14420.01	Der Verband versorgt in seinem Verbandsgebiet anstelle der Verbandsgemeinden in deren Versorgungsgebieten die Bevölkerung, die Gewerbe-, die Industrie- und die Dienstleistungsbetriebe mit Trink- und Brauchwasser. Er sorgt für eine dauernd der Lebensmittelgesetzgebung entsprechende Qualität. Gleichzeitig gewährleistet er in seinem Versorgungsgebiet einen ausreichenden Hydrantenlöschschutz. Für die Erfüllung dieser Aufgabe arbeitet er mit den Wehrdiensten der Verbandsmitglieder zusammen. Der Verband kann sich an anderen Wasserversorgungen beteiligen, sich mit ihnen zusammenschliessen oder mit ihnen Wasserlieferungsverträge abschliessen. Er kann Grundstücke erwerben und veräussern, sowie alle Geschäfte eingehen und Verträge abschliessen, die geeignet sind, den Zweck des Verbandes zu fördern. (Art. 2 Abs. 1 - 3 Statuten)			E: 1/3 L: 1/3 (2 von 6 Stimmen)	Verbandsgemeinden: - Buswil b.M. - Langenthal	130'000 Darlehen			HRM	Rückzahlung Darlehensrate 10'000.00	
Juristische Personen des Privatrechts*											
Anzeiger Oberaargau AG	offizielles amtliches Publikationsorgan	900		Stimmanteil pro Aktie		Fr. 0.00	Fr. 900.00 9 Namenaktien à Fr. 100.00			keine	
ZAR Emmental-Oberaargau AG Bilanzkonto 14550.02	Die Gesellschaft bezweckt die Führung eines Regionalen Kompetenzzentrums, welches den Einwohnergemeinden in der Region Emmental-Oberaargau und den angrenzenden ebieten die Erfüllung ihres gesetzlichen Auftrages im Bereiche der Ausbildung im Zivilschutz erlaubt. Die Gesellschaft kann auch in weiteren Bereichen der öffentlichen Sicherheit tätig werden, soweit dies für eine bessere Auslastung des Kompetenzzentrums als sinnvoll erscheint. Sie wird ihre Tätigkeit mit Schwergewicht in der Region Emmental-Oberaargau entfalten (Art. 2 Abs. 1 Statuten).	1'029'000	0.10%	L: 0.097%		Fr. 1.00	Fr. 1'000.00 1 Namenaktie à Fr. 1'000.00			keine	
Solidarität Uebergangswohnheim Oberaargau Bilanzkonto 14550.03	Die Genossenschaft will laut Statuten bestehende Lücken in der Betreuung, Rehabilitation und sozialen Integration von Menschen mit psychischer Erkrankung oder Behinderung erfassen und erforderliche Einrichtungen schaffen. Die Genossenschaft setzt sich für betreutes Wohnen ein und fördert die Betreuung dieser Zielgruppe in einer zeitlich befristeten Wohnsituation, insbesondere durch den Betrieb des wohn4tels.					Fr. 1.00	Fr. 1'000.00 1 Genossenschafts- anteilschein à Fr. 1'000.00			keine	
KEBAG Kehrrichtbeseitigungs-AG Bilanzkonto 14553.01	Die KEBAG AG, in Zuchwil SO entsorgt die brennbaren Siedlungsabfälle aus 188 Gemeinden der Kantone Bern und Solothurn mit total 483'000 Einwohnern. 138 der angeschlossenen Gemeinden sind die Aktionäre der KEBAG.	5'000'000	0.10%	L: 0.1%		Fr. 1.00	Fr. 5'000.00 5 Namenaktien à Fr. 1'000.00			Deponiegebühren Fr. 269.90	
Mitgliedschaften in einfachen Gesellschaften, Kollektiv- und Kommanditgesellschaften*											
Vertragliche Beziehungen zur Erfüllung von Gemeindeaufgaben*											

11.6 Gewährleistungsspiegel

Gewährleistungsspiegel

Name, Sitz, Rechtsform	Eigentümer wesentliche Miteigentümer	Angaben zu den gesicherten Leistungen Art, Betrag, Verfall, Zinsangaben usw.)	Zahlungsströme im Berichtsjahr	Spezifische zusätzliche Angaben
Privatrechtliche Unternehmen (nach OR/ZGB)				
Öffentlich-rechtliche Unternehmen (nach Gemeindegesetz)				
Öffentlich-rechtliche Verträge				
Weitere Verpflichtungen (Altlasten, Leasing usw.)				
Gemeindeanteil Lastenanteil EL (5320.3631.01)		Gemeindeanteil 2022 CHF 41'044.00		
Gemeindeanteil Lastenanteil FAZU (5410.3631.01)		Gemeindeanteil 2022 CHF 848.00		
Gemeindeanteil Lastenanteil Sozialhilfe (5799.3611.01)		Gemeindeanteil 2022 CHF 95'722.65		

11.7 Anlagespiegel

Busswil bei Melchnau
EG

Anlagespiegel 2022
Finanzvermögen

			108 Finanzvermögen Sachanlagen				
			1080	1084	1086	1087	1089
			Grundstücke unüberbaut	Gebäude Finanzvermögen	Mobilen des Finanz- vermögens	Anlagen im Bau Finanzvermögen	Übrige Sachanlagen FV
Anschaffungskosten	Anlagewert	01.01. 2022	7'546.00				
	Zuwachs/ Zugänge	2022					
	Abgänge	2022					
	Umgliederungen	2022					
	Anlagewert	31.12. 2022	7'546.00	0.00	0.00	0.00	0.00
kumulierte Wertberichtigungen	Stand per	01.01. 2022					
	Wertminderungen	2022					
	Aufwertungen	2022	0.00				
	Umgliederungen	2022					
	Stand per	31.12. 2022	0.00	0.00	0.00	0.00	0.00
Buchwerte	Buchwert netto	31.12. 2022	7'546.00	0.00	0.00	0.00	0.00
	davon Anlagen in Leasing	31.12. 2022					
	Versicherungswerte	31.12. 2022					

Busswil bei Melchnau
EG

Anlagespiegel 2022
Sachanlagen Verwaltungsvermögen

			140 Sachanlagen Verwaltungsvermögen								
			1400	1401	1402	1403	1404	1405	1406	1407	1409
			Grundstücke unbebaut	Strassen/ Verkehrswege	Wasserbau	Tiefbauten übrige	Hochbauten	Waldungen/ Alpen	Mobilien	Anlagen im Bau	Übrige Sachanlagen* (ohne 14099)
Anschaffungskosten	Anlagewert	01.01. 2022		8'435.95			24'785.25				
	Zuwachs/ Zugänge	2022									
	Abgänge	2022									
	Umgliederungen	2022									
	Anlagewert	31.12. 2022	0.00	8'435.95	0.00	0.00	24'785.25	0.00	0.00	0.00	0.00
kumulierte ordentliche Abschreibungen	Stand per	01.01. 2022		-4'027.95			991.40				
	Planmässige Abschreibungen	2022		843.60			-991.40				
	Ausserplanmässige Abschreibungen	2022									
	Wertkorrekturen	2022									
	Stand per	31.12. 2022	0.00	-4'871.55	0.00	0.00	1'982.80	0.00	0.00	0.00	0.00
Buchwerte	Buchwert netto	31.12. 2022	0.00	3'564.40	0.00	0.00	22'802.45	0.00	0.00	0.00	0.00
	davon Anlagen in Leasing	31.12. 2022									
	Versicherungswerte	31.12. 2022									

* darin nicht enthalten ist das bestehende VV bei Einführung von HRM2:

	Saldo per 01.01. 2022		Wertberichtigungen	Saldo per 31.12. 2022
Allgemeiner Haushalt	14099.01	Fr. 68'076.00	Fr. 17'019.00	Fr. 51'057.00
	14099.02	Fr. 16'200.00	Fr. 4'050.00	Fr. 12'150.00
Tanklöschfahrzeug	14099.03	Fr. 6'480.00	Fr. 1'620.00	Fr. 4'860.00
Abwasserentsorgung	14099.20	Fr. 33'862.85	Fr. 8'466.00	Fr. 25'396.85
Abfall	14099.04	Fr. 4'236.00	Fr. 1'060.00	Fr. 3'176.00
Total		Fr. 128'854.85	Fr. 32'215.00	Fr. 96'639.85

Busswil bei Melchnau
EG

Anlagespiegel 2022
Übriges Verwaltungsvermögen

			142 Immaterielle Anlagen VV			144 Darlehen VV	145 Beteiligungen VV	146 Investitionsbeiträge VV
			1420	1427	1421 & 1429	1441-1447	1452-1456	1460-1469
			Informatik	Immat. Anlagen in Realisierung	übrige immaterielle Anlagen	Darlehen	Beteiligungen	Investitionen
Anschaffungskosten	Anlagewert	01.01. 2022	17'842.65		26'353.95	140'000.00	3.00	
	Zuwachs/ Zugänge	2022			7'937.75			
	Abgänge	2022				10'000.00		
	Umgliederungen	2022						
	Anlagewert	31.12. 2022	17'842.65	0.00	34'291.70	130'000.00	3.00	0.00
kumulierte ordentliche Abschreibungen	Stand per	01.01. 2022	-10'705.65		-4'120.10			
	Planmässige Abschreibungen	2022	3'568.55		3'429.15			
	Ausserplanmässige Abschreibungen	2022						
	Wertkorrekturen	2022						
	Stand per	31.12. 2022	-14'274.20	0.00	-7'549.25	0.00	0.00	0.00
Buchwerte	Buchwert netto	31.12. 2022	3'568.45	0.00	26'742.45	130'000.00	3.00	0.00
	davon Anlagen in Leasing	31.12. 2022						
	Versicherungswerte	31.12. 2022						

11.8 Kreditkontrolle

11.8.1 Verpflichtungskredite für Investitionen

Konto	Kreditbeschluss		Objekt	Kreditsumme	Kumulierte	Investitions-	Kumulierte	Kumulierte	Investitions-	Kumulierte	Saldo	Abrechnungs- datum
	Datum	Organ			Ausgaben	ausgaben	Ausgaben	Einnahmen	einnahmen	Einnahmen		
					01.01.2022	2022	31.12.2022	01.01.2022	2022	31.12.2022		
7900			Raumordnung allgemein									
7900.5290.01	12.12.2018	GR	Revision Ortsplanung	18'000.00	18'930.65						-930.65	16.06.2022
0290			Verwaltungsliegenschaften									
0290.5040.01	13.12.2020	GV	Dörfli 13c – Ersatz Oelheizung	30'000.00	24'785.25						5'214.75	23.06.2022
1610			Militärische Verteidigung									
1610.5290.01	25.08.2021	GR	Schiessanlage Breiten – Voruntersuchung/Sanierungs konzept	10'000.00		7'937.75	7'937.75				2'062.25	

11.8.2 Nachkreditabelle

EINWOHNERGEMEINDE BUSSWIL B. MELCHNAU

Nachkreditabelle

Kto.-Nr.	Kontobezeichnung	Budget	Rechnung	Über- schreitung	Nachkredit			Datum	Begründung
					gebunden	Komp. GR	Komp. GV		
	Total	171'860.00	188'920.77	17'060.77	12'829.42	4'231.35	0.00		
	Allgemeine Verwaltung								
0220.3118.01	Anschaffung Software/Lizenzen	4'500.00	5'042.95	542.95		542.95		26.04.2023	Lizenzen, Supporte und Garantieverlagerung Terra Server
0220.3132.01	Honorare externe Dienstleistungen	74'000.00	75'381.40	1'381.40		1'381.40		26.04.2023	Höher infolge diverser Projekte und vermehrter Bautätigkeit
0220.3611.01	Entsch. Kanton amtl. Bewertung und Steuerinkasso	3'000.00	3'622.65	622.65	622.65			26.04.2023	Höher als erhaltene Budgeteingabe
0290.3144.01	Liegenschaftsunterhalt	1'300.00	3'607.00	2'307.00		2'307.00		19.10.2022	Geschirrspüler Mietwohnung Ost musste ersetzt werden
	Bildung								
2120.3612.01	Schulgeld an andere Gemeinden	41'030.00	46'845.00	5'815.00	5'815.00			26.04.2023	Höher als budgetiert
2130.3612.01	Schulgeld an andere Gemeinden	17'280.00	18'577.77	1'297.77	1'297.77			26.04.2023	Höher als budgetiert
2140.3612.01	Beitrag Musikschule Langenthal	1'900.00	3'773.85	1'873.85	1'873.85			26.04.2023	Höher als budgetiert
	Umweltschutz und Raumordnung								
7201.3632.01	Betriebsbeitrag ARA Murg	22'150.00	23'175.95	1'025.95	1'025.95			26.04.2023	Höher als erhaltene Budgeteingabe
7301.3130.01	Abfuhr- und Entsorgungskosten	6'700.00	7'994.20	1'294.20	1'294.20			26.04.2023	Höhere Kosten Hauskehricht
	Finanzen und Steuern								
9100.3180.01	Wertberichtigung auf gefährdeten Steuerguthaben	0.00	900.00	900.00	900.00			26.04.2023	Erhöhung der Rückstellung, da mehr gefährdete Steuerausstände als per Ende 2021

Auf dieser Liste sind alle Nachkredite, die mehr als CHF 500.00 überschritten sind, aufgeführt. GR-Beschluss vom 11.04.2012.

11.9. Weitere massgebende Angaben

Wiederbeschaffungswert, Werterhaltungskosten und Einlage in die Spezialfinanzierung Werterhalt für die kommunalen Abwasseranlagen und gegebenenfalls den Gemeindeanteil an den regionalen Anlagen ¹

Rechnungsjahr: 2022

Gemeinde: 4917 Busswil bei Melchnau

Kontaktperson: Christa Berger

Telefon: 062 927 23 58

E-Mail: christa.berger@busswil-t

Datengrundlagen Gemeinde AWA Anlagenbuchhaltung
 Aktualisierungsjahr: 2022

Datengrundlagen Verband AWA Anlagenbuchhaltung

	① Wieder- beschaffungswert in Fr.	② Nutzungsdauer in Jahren	③ Erneuerungsrate in % (100/②)	④ Werterhaltungskosten in Fr./a (①*③)	⑤ Einlage- satz ² %	⑥ Einlage in die Spezialfinanzierung in Fr./a (④*⑤)
1. Gemeindeanlagen						
1.1 Kanalisationen	1'199'000	80	1.25%	14'988	60%	8'993
1.2 Spezialbauwerke		50	2.00%	-		-
1.3 Abwasserreinigungsanlagen		33	3.00%	-		-
Total 1 (1.1 - 1.3) bzw. mittlerer Einlagesatz (Spalte ⑤)	1'199'000			14'988	60%	8'993
2. Gemeindeanteil an regionalen Anlagen ³						
2.1 Kanalisationen		80	1.25%	-		-
2.2 Spezialbauwerke		50	2.00%	-		-
2.3 Abwasserreinigungsanlagen		33	3.00%	-		-
Total 2 (2.1 - 2.3) bzw. mittlerer Einlagesatz (Spalte ⑤)	-			-		-
Total 1 + 2 bzw. mittlerer Einlagesatz (Spalte ⑤)	1'199'000			14'988	60%	8'993
Einmalige Anschlussgebühren, an Einlage angerechnet ⁴						
Einlage Spezialfinanzierung abzüglich Anschlussgebühren						8'993
⑦ Stand Verwaltungsvermögen	25'397	in Prozent von ①: (100*⑦/①)		2.1%	Höchstens Fr. 200 / EW ⁵	
⑧ Stand Spezialfinanzierung Werterhalt	33'940	in Prozent von ①: (100*⑧/①)		2.8%	EW ⁶ 175	
					Fr./EW 51	

Bemerkungen: Anlagewert gleich Grundlage GEP 2008

Datum:

02. Mär 23

Unterschrift:

GEMEINDERAT BUSSWIL b.M.
 Präsident/in: 
 Sekretär/in: 

¹ Diese Blatt ist Bestandteil der Jahresrechnung. Eine Kopie senden Sie bitte an das AWA: ae.awa@be.ch

² Die Einlage in die Spezialfinanzierung muss mindestens 60% betragen, solange der Bestand der SF Werterhalt nicht mehr als 25% des Wiederbeschaffungswertes beträgt.

³ Daten des Teils 2 nur dann angeben, wenn der Verband die Einlage in die Spezialfinanzierung nicht selber vornimmt. (Anteil gemäss Kostenverteiler Verband).

⁴ Die einmaligen Anschlussgebühren dürfen an die jährliche Einlage in die Spezialfinanzierung Werterhalt angerechnet werden.

⁵ Gemäss Artikel 32, Absatz 4 KGV ist die Einlage in die Spezialfinanzierung auf jährlich Fr. 200 (Gemeinde und Region) pro Einwohnerwert beschränkt.

⁶ Einwohnerwert (EW): Gemäss Artikel 36g KGV.

Bilanz

Gemeinde Busswil bei Melchnau
Buchungsperiode 2022

Einwohnergemeinde		Anfangsbestand per 01.01.2022	Zuwachs	Veränderung Abgang	Endbestand per 31.12.2022
1	Aktiven	1'387'310.17	2'095'156.86	1'990'795.87	1'491'671.16
10	Finanzvermögen	1'060'879.62	2'087'219.11	1'939'748.17	1'208'350.56
100	Flüssige Mittel und kurzfristige Geldanlagen	861'928.77	937'642.78	794'903.02	1'004'668.53
1000	Kasse	206.20	1'480.20	1'015.90	670.50
10000	Kasse	206.20	1'480.20	1'015.90	670.50
10000.01	Kasse	206.20	1'480.20	1'015.90	670.50
1001	Post	99'889.92	670'748.73	681'816.57	88'822.08
10010	Post	99'889.92	670'748.73	681'816.57	88'822.08
10010.01	PostFinance Geschäftskonto 49-1133-0	99'889.92	670'748.73	681'816.57	88'822.08
1002	Bank	761'832.65	265'413.85	112'070.55	915'175.95
10020	Bank	761'832.65	265'413.85	112'070.55	915'175.95
10020.01	Clientis Bank Kontokorrent CH28 0645 0020 1803 1230 4	534'419.20	265'167.50	106'949.35	692'637.35
10020.02	Clientis Bank Aktionärsspkt. CH88 0645 0042 0327 6270 9	175'092.20			175'092.20
10020.03	BEKB Aktionärssparkonto CH73 0079 0042 4108 3614 7	52'321.25	205.95	5'080.80	47'446.40
10020.04	BEKB Wertschriftenkonto CH96 0079 0016 6039 7923 4		40.40	40.40	
101	Forderungen	165'002.60	1'131'005.80	1'136'379.90	159'628.50

Bilanz

Gemeinde Busswil bei Melchnau
Buchungsperiode 2022

Einwohnergemeinde		Anfangsbestand per 01.01.2022	Zuwachs	Veränderung Abgang	Endbestand per 31.12.2022
1010	Forderungen aus Lieferungen und Leistungen gegenüber Dritten	4'210.20	147'095.25	147'393.40	3'912.05
10100	Forderungen	748.05	92'746.70	93'912.05	417.30-
10100.01	Diverse Forderungen		20'194.00	20'194.00	
10100.10	Sammelkonto HISoft VESR	1'165.50	72'926.40	73'742.45	349.45
10100.11	Sammelkonto HISoft VESR	43.75-			43.75-
	Teilzahlungen				
10100.12	Sammelkonto HISoft VESR	373.70-	373.70-	24.40-	723.00-
	Akontozahlungen				
10102	Forderungen VESR	3'462.15	54'348.55	53'481.35	4'329.35
10102.01	Forderungen VESR	2'022.15	41'606.05	40'471.80	3'156.40
	Abwasser				
10102.02	Forderungen VESR	1'440.00	12'742.50	13'009.55	1'172.95
	Abfall				
1012	Steuerforderungen	100'236.10	919'195.05	928'430.20	91'000.95
10120	Forderungen allgemeine Gemeindesteuern	100'236.10	919'195.05	928'430.20	91'000.95
10120.01	Girokonto Nesko	4.25	461'227.55	461'231.80	
10120.02	Steuerausstand Nesko	110'031.85	457'967.50	466'298.40	101'700.95
10120.99	WB auf Forderungen allg. Gemeindesteuern	9'800.00-		900.00	10'700.00-
1014	Transferforderungen	60'000.00	64'000.00	60'000.00	64'000.00
10140	Transferforderungen	60'000.00	64'000.00	60'000.00	64'000.00
10140.01	Lastenausgleich Sozialhilfe	60'000.00	64'000.00	60'000.00	64'000.00
1019	Übrige Forderungen	556.30	715.50	556.30	715.50
10190	Übrige Forderungen	556.30	715.50	556.30	715.50
10190.01	Verrechnungssteuer	556.30	715.50	556.30	715.50

Bilanz

Gemeinde Buswil bei Melchnau
Buchungsperiode 2022

Einwohnergemeinde		Anfangsbestand per 01.01.2022	Zuwachs	Veränderung Abgang	Endbestand per 31.12.2022
104	Aktive Rechnungsabgrenzungen	7'740.95	16'926.83	7'740.95	16'926.83
1041	Sach- und übriger Betriebsaufwand	7'740.95	16'926.83	7'740.95	16'926.83
10410	Sach- und übriger Betriebsaufwand	7'740.95	16'926.83	7'740.95	16'926.83
10410.01	Aktive RA Sach- und übriger Betriebsaufwand	7'740.95	16'926.83	7'740.95	16'926.83
106	Vorräte und angefangene Arbeiten	724.30	882.70	724.30	882.70
1060	Handelswaren	724.30	882.70	724.30	882.70
10603	Abfall	724.30	882.70	724.30	882.70
10603.01	Vorräte KEBAG-Säcke und Marken	724.30	882.70	724.30	882.70
107	Finanzanlagen	17'937.00	761.00		18'698.00
1070	Aktien und Anteilscheine	17'937.00	761.00		18'698.00
10700	Aktien	17'937.00	761.00		18'698.00
10700.01	BEKB 26 Namensaktien	5'265.00	520.00		5'785.00
10700.02	Clientis Bank Oberaargau 25 Namensaktien	10'925.00	225.00		11'150.00
10700.03	onyx Energie Mittelland 1 Aktie	10.00			10.00
10700.04	Aare Seeland Mobil AG 150 Inhaberaktien	1'500.00			1'500.00
10700.05	BKW AG 2 Namensaktien	237.00	16.00		253.00

Bilanz

Gemeinde Busswil bei Melchnau
Buchungsperiode 2022

Einwohnergemeinde		Anfangsbestand per 01.01.2022	Zuwachs	Veränderung Abgang	Endbestand per 31.12.2022
108	Sachanlagen FV	7'546.00			7'546.00
1080	Grundstücke FV	7'546.00			7'546.00
10800	Grundstücke FV	7'546.00			7'546.00
10800.01	Land "Gugerschützweid" Parz.18 Bürgerliches Armengut FV	2'422.00			2'422.00
10800.02	Land "Breitackerweid" Parz.19 Bürgerliches Armengut FV	5'124.00			5'124.00
14	Verwaltungsvermögen	326'430.55	7'937.75	51'047.70	283'320.60
140	Sachanlagen VV	157'056.70		34'050.00	123'006.70
1401	Strassen / Verkehrswege	4'408.00		843.60	3'564.40
14010	Allgemeiner Haushalt	4'408.00		843.60	3'564.40
14010.01	Strassen/Verkehrswege	8'435.95			8'435.95
14010.99	WB Strassen/Verkehrswege allgemeiner Haushalt	4'027.95-		843.60	4'871.55-
1404	Hochbauten	23'793.85		991.40	22'802.45
14040	Allgemeiner Haushalt	23'793.85		991.40	22'802.45
14040.01	Ersatz Oelheizung - Dörfli 13c	24'785.25			24'785.25
14040.99	WB Ersatz Oelheizung - Dörfli	991.40-		991.40	1'982.80-
1409	Übrige Sachanlagen	128'854.85		32'215.00	96'639.85
14099	Sammelkonto bestehendes Verwal- tungsvermögen beim Übergang au	128'854.85		32'215.00	96'639.85
14099.01	Bestehendes VV allgemeiner Haushalt	170'190.00			170'190.00

Bilanz

Gemeinde Busswil bei Melchnau
Buchungsperiode 2022

Einwohnergemeinde		Anfangsbestand per 01.01.2022	Zuwachs	Veränderung Abgang	Endbestand per 31.12.2022
14099.02	VV allgemeiner Haushalt Schulhaus inkl. Wohnungen	40'500.00			40'500.00
14099.03	VV allgemeiner Haushalt Tanklöschfahrzeug	16'200.00			16'200.00
14099.04	VV allgemeiner Haushalt SF Abfallentsorgung	10'596.00			10'596.00
14099.20	Bestehendes VV Abwasserentsorgung SF	84'658.85			84'658.85
14099.99	WB VV Allgemeiner Haushalt bei Übergang auf HRM2	193'290.00-		32'215.00	225'505.00-
142	Immaterielle Anlagen	29'370.85	7'937.75	6'997.70	30'310.90
1420	Software	7'137.00		3'568.55	3'568.45
14200	Allgemeiner Haushalt	7'137.00		3'568.55	3'568.45
14200.01	EDV-Anlage	17'842.65			17'842.65
14200.99	WB EDV-Anlage allgemeiner Haushalt	10'705.65-		3'568.55	14'274.20-
1429	Übrige immaterielle Anlagen	22'233.85	7'937.75	3'429.15	26'742.45
14290	Allgemeiner Haushalt	22'233.85	7'937.75	3'429.15	26'742.45
14290.01	Revision Ortsplanung	18'930.65			18'930.65
14290.02	Erarbeitung Leitungskataster inkl. Datenverwaltungsstelle	7'423.30			7'423.30
14290.03	Schiessanlage Breiten Voruntersuchung/Konzept		7'937.75		7'937.75
14290.99	WB Erarbeitung Leitungskataste Revision Ortsplanung	4'120.10-		3'429.15	7'549.25-

Bilanz

Gemeinde Busswil bei Melchnau
Buchungsperiode 2022

Einwohnergemeinde		Anfangsbestand per 01.01.2022	Zuwachs	Veränderung	Abgang	Endbestand per 31.12.2022
144	Darlehen	140'000.00			10'000.00	130'000.00
1442	Darlehen an Gemeinden und Geme indeverbände	140'000.00			10'000.00	130'000.00
14420	Allgemeiner Haushalt	140'000.00			10'000.00	130'000.00
14420.01	Darlehen Wasserversorgung Rottal	140'000.00			10'000.00	130'000.00
145	Beteiligungen, Grundkapitalien	3.00				3.00
1455	Beteiligungen an privaten Unte rnehmungen	3.00				3.00
14550	Allgemeiner Haushalt	2.00				2.00
14550.02	ZAR Emmental-Oberaargau AG 1 Namensaktie	1.00				1.00
14550.03	Solidarität Uebergangwohnheim Oberaargau 1 Gen.-Anteil	1.00				1.00
14553	Allgemeiner Haushalt	1.00				1.00
14553.01	KEBAG Kehrrechtbeseitigungs AG 5 Namensaktien	1.00				1.00
2	Passiven	1'387'310.17	1'530'665.42		1'426'304.43	1'491'671.16
20	Fremdkapital	204'680.96	1'383'213.45		1'378'447.25	209'447.16
200	Laufende Verbindlichkeiten	30'631.90	1'354'903.75		1'325'677.80	59'857.85

Bilanz

Gemeinde Buswil bei Melchnau
Buchungsperiode 2022

Einwohnergemeinde		Anfangsbestand per 01.01.2022	Zuwachs	Veränderung Abgang	Endbestand per 31.12.2022
2000	Laufende Verbindlichkeiten aus Lieferungen und Leistungen vo	30'576.10	1'304'275.10	1'278'968.70	55'882.50
20000	Kreditoren	30'576.10	1'290'636.70	1'265'330.30	55'882.50
20000.01	Kreditoren Sammelkonto HISoft	30'383.40	657'875.25	632'568.80	55'689.85
20000.02	Kreditoren pend. EZAG HISoft		632'568.80	632'568.80	
20000.03	Kreditoren verschiedene	192.70	192.65	192.70	192.65
20001	Kreditoren Sozial- und Personalsicherungen		13'638.40	13'638.40	
20001.01	Abrechnungskonto AHV/IV/EO/ALV		6'078.95	6'078.95	
20001.02	Abrechnungskonto Pensionskasse		5'750.40	5'750.40	
20001.03	Abrechnungskonto UVG/NBU		1'152.95	1'152.95	
20001.04	Kreditor FAK		656.10	656.10	
2005	Interne Kontokorrente	55.80	50'628.65	46'709.10	3'975.35
20053	Abrechnungskonten Löhne	55.80	50'628.65	46'709.10	3'975.35
20053.01	Durchlaufkonto Löhne	55.80	50'628.65	46'709.10	3'975.35
204	Passive Rechnungsabgrenzung	23'255.05	27'501.20	34'342.80	16'413.45
2041	Sach- und übriger Betriebsaufwand	22'305.05	26'551.20	28'685.25	20'171.00
20410	Sach- und übriger Betriebsaufwand	22'305.05	26'551.20	28'685.25	20'171.00
20410.01	Passive RA Sach- und übriger Betriebsaufwand	22'305.05	26'551.20	28'685.25	20'171.00
2045	Übriger betrieblicher Ertrag	950.00	950.00	5'657.55	3'757.55-
20450	übriger betrieblicher Ertrag	950.00	950.00	5'657.55	3'757.55-
20450.01	Passive RA übriger betrieblicher Ertrag	950.00	950.00	5'657.55	3'757.55-

Bilanz

Gemeinde Busswil bei Melchnau
Buchungsperiode 2022

Einwohnergemeinde		Anfangsbestand per 01.01.2022	Zuwachs	Veränderung Abgang	Endbestand per 31.12.2022
209	Verbindlichkeiten gegenüber Spezialfinanzierungen und Fonds	150'794.01	808.50	18'426.65	133'175.86
2092	Verbindlichkeiten gegenüber Legaten und Stiftungen ohne eigene	150'794.01	808.50	18'426.65	133'175.86
20920	Legate und Fonds	150'794.01	808.50	18'426.65	133'175.86
20920.01	Legat "AZ"	6'573.90	17.90	1'200.00	5'391.80
20920.02	Fonds Anzeigerkapital	124'923.76	350.30	16'326.65	108'947.41
20920.03	Bürgerliches Armengut	19'296.35	440.30	900.00	18'836.65
29	Eigenkapital	1'182'629.21	147'451.97	47'857.18	1'282'224.00
290	Verpflichtungen (+) bzw. Vorstufe (-) gegenüber Spezialfinanzierungen	101'382.08	8'116.73		109'498.81
2900	Spezialfinanzierungen im EK	101'382.08	8'116.73		109'498.81
29002	Spezialfinanzierung Abwasserentsorgung	88'118.70	8'088.65		96'207.35
29002.01	SF Abwasserentsorgung Rechnungsausgleich	88'118.70	8'088.65		96'207.35
29003	Spezialfinanzierung Abfall	13'263.38	28.08		13'291.46
29003.01	SF Abfallentsorgung Rechnungsausgleich	13'263.38	28.08		13'291.46
293	Vorfinanzierungen	34'154.95	8'993.00	9'208.35	33'939.60
2930	Vorfinanzierungen	34'154.95	8'993.00	9'208.35	33'939.60
29302	Abwasserentsorgung Werterhalt	34'154.95	8'993.00	9'208.35	33'939.60
29302.01	SF Werterhalt Abwasserentsorgung	34'154.95	8'993.00	9'208.35	33'939.60

Bilanz

Gemeinde Busswil bei Melchnau
Buchungsperiode 2022

Einwohnergemeinde		Anfangsbestand per 01.01.2022	Zuwachs	Veränderung Abgang	Endbestand per 31.12.2022
299	Bilanzüberschuss/-fehlbetrag	1'047'092.18	130'342.24	38'648.83	1'138'785.59
2990	Jahresergebnis	38'648.83	91'693.41	38'648.83	91'693.41
29900	Jahresergebnis	38'648.83	91'693.41	38'648.83	91'693.41
29900.01	Jahresergebnis	38'648.83	91'693.41	38'648.83	91'693.41
2999	Kumulierte Ergebnisse der Vorjahre	1'008'443.35	38'648.83		1'047'092.18
29990	Kumulierte Ergebnisse der Vorjahre	1'008'443.35	38'648.83		1'047'092.18
29990.01	Kumulierte Ergebnisse der Vorjahre	1'008'443.35	38'648.83		1'047'092.18

Erfolgsrechnung

Gemeinde Buswil bei Melchnau
Buchungsperiode 2022

Einwohnergemeinde Funktionale Gliederung		Rechnung 2022		Budget 2022		Rechnung 2021	
		Aufwand	Ertrag	Aufwand	Ertrag	Aufwand	Ertrag
0	Allgemeine Verwaltung	180'025.90	31'633.30	183'215	31'300	169'981.47	31'197.90
01	Legislative und Exekutive	15'894.50		18'735		16'976.40	
011	Legislative	5'633.55		5'935		5'318.40	
0110	Legislative	5'633.55		5'935		5'318.40	
3000.02	Entschädigung Stimm-/Wahlaus- schuss	880.00		1'200		960.00	
3090.01	Aus- und Weiterbildung	0.00		100		0.00	
3102.01	Publikationen, Wahlmaterial	697.25		575		497.30	
3130.01	Porti Wahlmaterial, Infos	1'490.70		1'460		1'291.50	
3132.01	Honorare externe Dienstleistungen	2'477.10		2'500		2'477.10	
3636.01	Parteienfinanzierung	88.50		100		92.50	
012	Exekutive	10'260.95		12'800		11'658.00	
0120	Exekutive	10'260.95		12'800		11'658.00	
3000.01	Jahresentschädigung und Sitzungsgeld Gemeinderat	8'873.35		9'500		9'700.00	
1	Jahresentschädigungen	6'633.35		6'700		6'700.00	
2	Sitzungsgeld	2'240.00		2'800		3'000.00	
3000.02	Jahresentschädigung und Sitzungsgeld Baukommission	920.00		1'600		960.00	
1	Jahresentschädigung	400.00		400		400.00	
2	Sitzungsgeld	360.00		800		320.00	
3	Baukontrollen	160.00		400		240.00	
3050.01	AG-Beiträge AHV, IV, EO, ALV	0.00		300		0.00	
3090.01	Aus- und Weiterbildung	0.00		300		0.00	
3170.01	freier Gemeinderatskredit	467.60		1'000		970.00	
3170.02	Spesenentschädigungen	0.00		100		28.00	

Erfolgsrechnung

Gemeinde Busswil bei Melchnau
Buchungsperiode 2022

Einwohnergemeinde Funktionale Gliederung		Rechnung 2022		Budget 2022		Rechnung 2021	
		Aufwand	Ertrag	Aufwand	Ertrag	Aufwand	Ertrag
02	Allgemeine Dienste	164'131.40	31'633.30	164'480	31'300	153'005.07	31'197.90
022	Allgemeine Dienste	139'299.35	2'480.30	138'430	2'400	131'472.52	2'361.10
0220	Allgemeine Dienste	139'299.35	2'480.30	138'430	2'400	131'472.52	2'361.10
3010.01	Löhne des Verwaltungspersonal	35'248.85		35'100		34'797.10	
3050.01	AG-Beiträge AHV, IV, EO, ALV	2'966.60		3'000		2'969.70	
3052.01	AG-Beiträge Pensionskassen	3'850.60		3'900		3'835.60	
3053.01	AG-Beiträge UVG/KK-Taggeld	995.50		1'000		957.60	
3090.01	Aus- /Weiterbildung Verwaltung	225.00		500		150.00	
3100.01	Büromaterial, Kopiermaterial	926.55		1'500		706.25	
3102.01	Drucksachen, Publikationen	503.15		500		263.90	
3110.01	Anschaffung Mobilien	0.00		500		0.00	
3118.01	Anschaffung Software/Lizenzen	5'042.95		4'500		4'929.90	
3130.01	Dienstleistungen	2'444.15		2'900		2'456.47	
	1 Telefon, Porti, PC-/Bankspesen	2'225.40		2'550		2'237.72	
	2 Amtl. Bewertung, GRUDIS	218.75		250		218.75	
	3 Diverse Gebühren	0.00		100		0.00	
3132.01	Honorare externe Dienstleistungen	75'381.40		74'000		69'297.35	
3134.01	Sachversicherungsprämien	1'192.10		1'200		1'156.40	
3161.01	Miete inkl. Service Kopierer	2'144.80		2'160		2'139.00	
3170.01	Spesenentschädigungen	0.00		100		0.00	
3300.60	Planmässige Abschreibungen neues Verwaltungsvermögen	3'568.55		3'570		3'568.55	
3611.01	Entsch. Kanton amtl. Bewertung und Steuerinkasso	3'622.65		3'000		3'256.70	
3636.01	Mitglieder- und Jahresbeiträge	1'186.50		1'000		988.00	
4210.01	Mahngebühren		50.00		0		10.00
4240.01	Dienstleistungen an Dritte		101.00		50		20.20
4260.01	Rückerstattungen Dritter		35.30		50		41.90
4611.01	Entsch.Registerführung KIST		194.00		200		189.00
4612.02	Interne Verrechnung von Dienstleistungen SF		2'000.00		2'000		2'000.00

Erfolgsrechnung

Gemeinde Busswil bei Melchnau
Buchungsperiode 2022

Einwohnergemeinde Funktionale Gliederung	Rechnung 2022		Budget 2022		Rechnung 2021	
	Aufwand	Ertrag	Aufwand	Ertrag	Aufwand	Ertrag
4910.01 Interne Verrechnung von Dienstleistungen		100.00		100		100.00
029 Verwaltungsliegenschaften	24'832.05	29'153.00	26'050	28'900	21'532.55	28'836.80
0290 Verwaltungsliegenschaften	24'832.05	29'153.00	26'050	28'900	21'532.55	28'836.80
3010.01 Löhne des Betriebspersonals	2'925.55		2'500		1'520.90	
3050.01 AG-Beiträge AHV, IV, EO, ALV	166.10		200		27.65	
3053.01 AG-Beiträge an UVG/KK-Taggeld	21.15		50		10.25	
3101.01 Verbrauchsmaterial	108.65		200		51.35	
3111.01 Anschaffung Mobilien	339.25		500		0.00	
3120.01 Energie, Heizmaterial	14'022.10		17'000		14'632.80	
3134.01 Versicherungsprämien	2'498.80		2'600		2'520.15	
3144.01 Liegenschaftsunterhalt	3'607.00		1'300		1'778.05	
3151.01 Unterhalt Mobilien	152.05		500		0.00	
3300.40 Planmässige Abschreibungen neues Verwaltungsvermögen	991.40		1'200		991.40	
4260.01 Rückerstattungen		1'750.00		1'700		1'695.00
4470.01 Mietzinserträge		27'203.00		27'000		26'941.80
4910.01 Interne Verrechnung von Dienstleistungen		200.00		200		200.00
1 Öffentliche Ordnung und Sicher heit, Verteidigung	24'967.20	16'784.65	30'625	10'250	35'013.05	15'499.85
11 Öffentliche Sicherheit	106.20		115		106.20	
111 Polizei	106.20		115		106.20	
1110 Polizei	106.20		115		106.20	
3631.00 Pauschalierung der Interventionskosten	106.20		115		106.20	

Erfolgsrechnung

Gemeinde Busswil bei Melchnau
Buchungsperiode 2022

Einwohnergemeinde Funktionale Gliederung		Rechnung 2022		Budget 2022		Rechnung 2021	
		Aufwand	Ertrag	Aufwand	Ertrag	Aufwand	Ertrag
14	Allgemeines Rechtswesen	9'152.25	4'463.20	18'500	3'700	20'187.85	3'906.20
140	Allgemeines Rechtswesen	9'152.25	4'463.20	18'500	3'700	20'187.85	3'906.20
1400	Allgemeines Rechtswesen	9'152.25	4'463.20	18'500	3'700	20'187.85	3'906.20
3102.01	Baupublikationen, Drucksachen	376.10		200		34.25	
3130.01	Baubewilligung-/MIDI-Gebühren	2'427.55		2'000		4'025.65	
3132.01	Honorare Vermessungswerk Nachführung	3'508.25		5'000		4'827.95	
3611.02	Erneuerung, Neuvermessung mit Vermarkungsrevision Los5	2'840.35		11'300		11'300.00	
4210.02	Gebühren für Amtshandlungen		4'463.20		3'700		3'906.20
1	EWK/MIDI, Baubewilligungen u.a		4'163.20		3'500		3'756.20
2	Versiegelungswesen		300.00		200		150.00
15	Feuerwehr	12'021.45	12'021.45	6'610	6'550	11'293.65	11'293.65
150	Feuerwehr	12'021.45	12'021.45	6'610	6'550	11'293.65	11'293.65
1506	Regionale Feuerwehrorganisatio n	12'021.45	12'021.45	6'610	6'550	11'293.65	11'293.65
3010.01	Löhne Personal	0.00		100		0.00	
3050.01	AG-Beiträge AHV, IV, EO, ALV	0.00		10		0.00	
3181.01	Abschreibungen Wehrdienst- ersatzabgaben	117.35		0		0.00	
3632.01	Ablieferungen Ersatzabgaben an Wehrdienstverband Grünenberg	11'904.10		6'500		11'293.65	
4200.01	Wehrdienstersatzabgaben		12'021.45		6'500		11'293.65
4260.01	Rückerstattungen Dritter		0.00		50		0.00

Erfolgsrechnung

Gemeinde Busswil bei Melchnau
Buchungsperiode 2022

Einwohnergemeinde Funktionale Gliederung		Rechnung 2022		Budget 2022		Rechnung 2021	
		Aufwand	Ertrag	Aufwand	Ertrag	Aufwand	Ertrag
16	Verteidigung	3'687.30	300.00	5'400		3'425.35	300.00
161	Militärische Verteidigung	1'092.15		1'300		298.40	
1610	Militärische Verteidigung	1'092.15		1'300		298.40	
3160.01	Ertragsausfallentschädigung Landwirtschaftsland	298.40		300		298.40	
3320.90	Planmässige Abschreibungen imm aterielle Anlagen	793.75		1'000		0.00	
162	Zivile Verteidigung	2'595.15	300.00	4'100		3'126.95	300.00
1620	Zivilschutz	2'595.15	300.00	3'350		3'126.95	300.00
3144.01	Unterhalt und Reparaturen	147.25		750		628.25	
3612.01	Betriebsbeitrag Gde Langenthal	2'247.90		2'400		2'298.70	
3910.01	Interner verrechneter Aufwand	200.00		200		200.00	
4611.01	Entschädigung aus Ersatz- beitragsfonds Kanton Bern		300.00		0		300.00
1626	Regionale Zivilschutzorganisat ion			750			
3636.01	Einsatzkostenversicherung ausserordentliche Lagen	0.00		750		0.00	
2	Bildung	82'738.22	21'275.00	80'810	14'650	80'820.15	19'804.00
21	Obligatorische Schule	82'738.22	21'275.00	80'810	14'650	80'820.15	19'804.00
211	Eingangsstufe	4'807.30	2'472.50	8'220	2'000	9'431.15	1'576.25
2110	Kindergarten	4'807.30	2'472.50	8'220	2'000	9'431.15	1'576.25
3130.01	Schülertransportkosten	1'100.00		1'700		1'510.00	
3612.01	Schulgeld an andere Gemeinden	3'707.30		6'520		7'921.15	
1	Gehaltskostenbeitrag	2'136.30		3'930		5'340.15	

Erfolgsrechnung

Gemeinde Busswil bei Melchnau
Buchungsperiode 2022

Einwohnergemeinde Funktionale Gliederung	Rechnung 2022		Budget 2022		Rechnung 2021	
	Aufwand	Ertrag	Aufwand	Ertrag	Aufwand	Ertrag
2 Infrastrukturkosten	1'571.00		2'590		2'581.00	
4611.01 Rückerstattung Lastenausgleich Lehrergehälter		2'051.50		1'400		1'138.25
4611.02 Kantonsbeitrag Schülertransp.		421.00		600		438.00
212 Primarstufe	49'555.00	12'013.75	44'410	9'550	45'678.80	14'329.00
2120 Primarstufe	49'555.00	12'013.75	44'410	9'550	45'678.80	14'329.00
3000.01 Sitzungsgeld Schulkommission	360.00		280		400.00	
3053.01 Schülerunfallversicherung	100.00		100		100.00	
3130.01 Schülertransportkosten	2'250.00		3'000		2'900.00	
3612.01 Schulgeld an andere Gemeinden	46'845.00		41'030		42'278.80	
1 Gehaltskostenbeitrag	30'028.00		24'530		28'258.80	
2 Infrastrukturkosten	16'817.00		16'500		14'020.00	
4611.01 Rückerstattung Lastenausgleich Lehrergehälter		11'171.75		8'500		13'012.00
4611.02 Kantonsbeitrag Schülertransp.		842.00		1'050		1'317.00
213 Oberstufe	24'602.07	6'788.75	26'280	3'100	24'295.45	3'898.75
2130 Sekundarstufe I	24'602.07	6'788.75	26'280	3'100	24'295.45	3'898.75
3130.01 Schülertransportkosten	200.00		200		200.00	
3611.01 Kantonsbeitrag Quarta	5'824.30		8'800		3'660.00	
3612.01 Schulgeld an andere Gemeinden	18'577.77		17'280		20'435.45	
1 Gehaltskostenbeitrag	11'145.92		10'320		13'151.25	
2 Infrastrukturkosten	7'431.85		6'960		7'284.20	
4611.01 Rückerstattung Lastenausgleich Lehrergehälter		6'788.75		3'100		3'898.75
214 Musikschulen	3'773.85		1'900		1'414.75	
2140 Musikschulen	3'773.85		1'900		1'414.75	
3612.01 Beitrag Musikschule Langenthal	3'773.85		1'900		1'414.75	

Erfolgsrechnung

Gemeinde Busswil bei Melchnau
Buchungsperiode 2022

Einwohnergemeinde Funktionale Gliederung		Rechnung 2022		Budget 2022		Rechnung 2021	
		Aufwand	Ertrag	Aufwand	Ertrag	Aufwand	Ertrag
3	Kultur, Sport und Freizeit, Kirche	758.50		900		759.30	
32	Kultur, übrige	658.50		800		659.30	
329	Kultur	658.50		800		659.30	
3290	Übrige Kultur	658.50		800		659.30	
3632.01	Kulturbeitrag Region L'thal	658.50		800		659.30	
34	Sport und Freizeit	100.00		100		100.00	
342	Freizeit	100.00		100		100.00	
3420	Freizeit	100.00		100		100.00	
3636.01	Beitrag Berner Wanderwege	100.00		100		100.00	
4	Gesundheit	90.00		380		120.00	
43	Gesundheit	90.00		380		120.00	
432	Krankheitsbekämpfung, übrige			100			
4320	Krankheitsbekämpfung, übrige			100			
3636.01	Diverse Beiträge	0.00		100		0.00	
433	Schulgesundheitsdienst	90.00		280		120.00	
4330	Schulgesundheitsdienst			100			
3136.01	Honorar Schularztuntersuchung	0.00		100		0.00	

Erfolgsrechnung

Gemeinde Busswil bei Melchnau
Buchungsperiode 2022

Einwohnergemeinde Funktionale Gliederung	Rechnung 2022		Budget 2022		Rechnung 2021	
	Aufwand	Ertrag	Aufwand	Ertrag	Aufwand	Ertrag
4331 Schulzahnpflege	90.00		180		120.00	
3136.01 Aufklärung und Untersuchungen	90.00		180		120.00	
5 Soziale Sicherheit	142'579.65		158'620		138'587.70	
53 Alter + Hinterlassene	45'044.00		48'400		45'511.00	
531 Alters- und Hinterlassenenversicherung AHV	4'000.00		4'000		4'000.00	
5310 Alters- und Hinterlassenenversicherung AHV	4'000.00		4'000		4'000.00	
3612.01 Beitrag AHV-Zweigstelle an Melchnau	4'000.00		4'000		4'000.00	
532 Ergänzungsleistungen AHV / IV	41'044.00		44'400		41'511.00	
5320 Ergänzungsleistungen AHV / IV	41'044.00		44'400		41'511.00	
3631.01 Gemeindeanteil Lastenausgl. EL	41'044.00		44'400		41'511.00	
54 Familie und Jugend	900.00		1'150		1'044.00	
541 Familienzulagen	848.00		1'100		991.00	
5410 Familienzulagen	848.00		1'100		991.00	
3631.01 Gemeindeanteil FAMZU NE	848.00		1'100		991.00	
544 Jugendschutz	52.00		50		53.00	
5440 Jugendschutz allgemein	52.00		50		53.00	
3636.01 Elternbriefe Pro Juventute	52.00		50		53.00	

Erfolgsrechnung

Gemeinde Busswil bei Melchnau
Buchungsperiode 2022

Einwohnergemeinde Funktionale Gliederung		Rechnung 2022		Budget 2022		Rechnung 2021	
		Aufwand	Ertrag	Aufwand	Ertrag	Aufwand	Ertrag
572	Wirtschaftliche Hilfe	96'635.65		109'070		92'032.70	
579	Sozialhilfe	96'635.65		109'070		92'032.70	
5790	Sozialhilfe	913.00		2'900		1'406.00	
3612.01	Beitrag an Regionalen Sozialdienst Roggwil	736.00		2'700		1'228.00	
3636.01	Verschiedene Beiträge	177.00		200		178.00	
5799	Lastenausgleich Sozialhilfe	95'722.65		106'170		90'626.70	
3611.01	Gemeindeanteil Lastenausgleich Sozialhilfe	95'722.65		106'170		90'626.70	
6	Verkehr und Nachrichtenübermittlung	19'184.25	188.35	26'470	500	31'711.85	348.55
61	Strassenverkehr	11'608.25	188.35	17'070	500	24'366.85	348.55
615	Gemeindestrassen	11'608.25	188.35	17'070	500	24'366.85	348.55
6150	Gemeindestrassen	11'608.25	188.35	17'070	500	24'366.85	348.55
3010.01	Löhne	4'372.25		5'000		5'662.00	
3050.01	AG-Beiträge AHV, IV, EO, ALV	187.05		200		274.00	
3053.01	AG-Beiträge UVG/KK-Taggeld	13.60		25		31.30	
3101.01	Verbrauchsmaterialien	0.00		100		0.00	
3111.01	Anschaffung Material/Werkzeug	350.00		500		0.00	
3120.01	Strassenbeleuchtung, Energie	691.45		700		586.45	
3130.01	Allg. Verwaltungsaufwand/Porti	200.00		100		0.00	
3141.01	Winterdienst, Schneeräumung	3'881.55		5'000		6'449.65	
3141.02	Baulicher Unterhalt Strassen, Beleuchtung	0.00		2'500		8'859.05	
3151.01	Unterhalt Fahrzeuge, Maschinen	0.00		500		0.00	
3161.01	Maschinenentschädigungen	1'068.75		1'500		1'660.80	
3170.01	Spesenentschädigungen	0.00		100		0.00	

Erfolgsrechnung

Gemeinde Buswil bei Melchnau
Buchungsperiode 2022

Einwohnergemeinde Funktionale Gliederung	Rechnung 2022		Budget 2022		Rechnung 2021	
	Aufwand	Ertrag	Aufwand	Ertrag	Aufwand	Ertrag
3300.90 Planmässige Abschreibungen neues Verwaltungsvermögen	843.60		845		843.60	
4240.01 Benützungsgebühren und Dienst- leistungen		62.00		300		217.00
4631.01 Kantonsbeitrag Strassenbel.		126.35		200		131.55
62 Öffentlicher Verkehr	7'576.00		9'400		7'345.00	
629 Öffentlicher Verkehr	7'576.00		9'400		7'345.00	
6291 Gemeindeanteil Öffentlicher Ve- rkehr	7'576.00		9'400		7'345.00	
3631.01 Gemeindeanteil Lastenausgleich öffentlicher Verkehr	7'576.00		9'400		7'345.00	
7 Umweltschutz und Raumordnung	75'200.10	67'216.80	83'640	70'110	84'568.35	73'948.40
72 Abwasserentsorgung	51'288.55	51'288.55	54'300	54'300	50'999.15	50'999.15
720 Abwasserentsorgung	51'288.55	51'288.55	54'300	54'300	50'999.15	50'999.15
7201 Abwasserentsorgung [Gemeindebe- trieb]	51'288.55	51'288.55	54'300	54'300	50'999.15	50'999.15
3010.01 Löhne	171.80		200		171.80	
3050.01 AG-Beiträge AHV, IV, EO, ALV	0.00		20		0.00	
3130.01 Allg. Verwaltungsaufwand/Porti	150.80		100		150.80	
3300.01 Abschreibung Wiederbeschaf- fungswert SF Abwasser	8'466.00		8'466		8'466.00	
3320.90 Planmässige Abschreibungen Immaterielle Anlagen	742.35		745		742.35	
3510.10 Einlage in Spezialfinanzierung Werterhalt	8'993.00		8'993		8'993.00	
3510.50 Einlage in Spezialfinanzierung WE (Anschlussgebühren)	0.00		3'000		0.00	
3612.02 Verrechneter Aufwand	1'500.00		1'500		1'500.00	

Erfolgsrechnung

Gemeinde Busswil bei Melchnau
Buchungsperiode 2022

Einwohnergemeinde Funktionale Gliederung	Rechnung 2022		Budget 2022		Rechnung 2021	
	Aufwand	Ertrag	Aufwand	Ertrag	Aufwand	Ertrag
3632.01 Betriebsbeitrag ARA Murg	23'175.95		22'150		20'666.55	
4240.01 Kanalisations- und Benützungsgebühren		41'824.75		42'000		41'671.10
4240.50 Anschlussgebühren		0.00		3'000		0.00
4260.01 Rückerstattungen		80.00		80		80.00
4409.01 Verrechnete Aktivzinsen		175.45		20		39.70
4510.02 Entnahme aus Spezialfinanz. Werterhalt		9'208.35		9'200		9'208.35
9010.01 Einlage in Spezialfinanzierung Rechnungsausgleich	8'088.65		9'126		10'308.65	
73 Abfall	15'928.25	15'928.25	15'810	15'810	22'949.25	22'949.25
730 Abfall	15'928.25	15'928.25	15'810	15'810	22'949.25	22'949.25
7300 Tierkörperbeseitigung	2'123.35	2'123.35	2'000	2'000	5'860.55	5'860.55
3632.01 Anteil Tierkörperbeseitigung	2'123.35		2'000		1'860.55	
3632.02 Beitrag an Umbau Schlachthaus	0.00		0		4'000.00	
4240.01 Rückerstattung Kadaverentsorg.		712.75		1'100		1'027.40
4612.01 Uebertrag des Nettoaufwandes zu Lasten Abfall		1'410.60		900		4'833.15
7301 Abfall [Gemeindebetrieb]	13'804.90	13'804.90	13'810	13'810	17'088.70	17'088.70
3010.01 Löhne	890.15		1'300		1'818.35	
3050.01 AG-Beiträge AHV, IV, EO, ALV	64.20		80		63.60	
3053.01 AG-Beiträge UVG/KK-Taggeld	6.40		10		16.80	
3111.01 Ankauf von KEBAG-Säcken/Marken	124.95		100		340.80	
3130.01 Abfuhr- und Entsorgungskosten	7'994.20		6'700		5'980.20	
1 Abfuhr/Verbrennung Hauskehr.	4'752.65		3'000		2'688.70	
2 Glasentsorgung	1'493.55		1'500		1'334.55	
3 Häckseldienst, Grünabfuhr	1'748.00		1'700		1'700.00	
4 Sperrgutabfuhr	0.00		300		230.00	
5 Chemikalien/Flüssigkeiten	0.00		200		26.95	
3130.02 Allg. Verwaltungsaufwand/Porti	80.77		250		248.00	
3151.01 Unterhalts- und Reparaturarb.	0.00		500		0.00	
3160.01 Benützung Abfallplatz	1'200.00		1'200		1'200.00	

Erfolgsrechnung

Gemeinde Buswil bei Melchnau
Buchungsperiode 2022

Einwohnergemeinde Funktionale Gliederung	Rechnung 2022		Budget 2022		Rechnung 2021	
	Aufwand	Ertrag	Aufwand	Ertrag	Aufwand	Ertrag
3161.01 Maschinenentschädigungen	445.55		600		1'027.80	
3300.01 Abschreibung Wiederbeschaffungswert SF Abfall	1'060.00		1'060		1'060.00	
3612.01 Nettoaufwand Tierkörperbeseit.	1'410.60		900		4'833.15	
3612.02 Verrechneter Aufwand	500.00		500		500.00	
4240.01 Kehrrechtgrundgebühren		12'897.50		13'000		12'628.25
4240.02 Verkauf KEBAG-Säcke/Marken		138.60		200		350.70
4260.01 Rückerstattungen		740.15		600		805.05
4409.01 Verrechnete Aktivzinsen		28.65		10		11.80
9010.01 Einlage in Spezialfinanzierung Rechnungsausgleich	28.08		610		0.00	
9011.01 Einlage in Spezialfinanzierung Rechnungsausgleich Verlust		0.00		0		3'292.90
74	Verbauungen		1'030			
741	Gewässerverbauungen		1'030			
7410	Gewässerverbauungen		1'030			
3010.01 Löhne	0.00		500		0.00	
3050.01 AG-Beiträge AHV, IV, EO, ALV	0.00		30		0.00	
3101.01 Material für Bachverbauungen	0.00		500		0.00	
77	Übriger Umweltschutz	4'605.25	7'400		7'208.90	
771	Friedhof und Bestattung	3'535.65	6'200		5'903.90	
7716	Regionale Friedhoforganisation	3'535.65	6'200		5'903.90	
3632.01 Gemeindebeitrag Friedhofwesen	3'535.65		6'200		5'903.90	
779	Umweltschutz	1'069.60	1'200		1'305.00	
7792	Hundetoiletten	1'069.60	1'200		1'305.00	
3010.01 Löhne Robidog leeren	572.70		700		572.70	
3101.01 Verbrauchsmaterialien	339.40		300		568.50	

Erfolgsrechnung

Gemeinde Buswil bei Melchnau
Buchungsperiode 2022

Einwohnergemeinde Funktionale Gliederung	Rechnung 2022		Budget 2022		Rechnung 2021	
	Aufwand	Ertrag	Aufwand	Ertrag	Aufwand	Ertrag
3170.01 Spesenentschädigungen	157.50		200		163.80	
79 Raumordnung	3'378.05		5'100		3'411.05	
790 Raumordnung	3'378.05		5'100		3'411.05	
7900 Raumordnung allgemein	1'893.05		3'500		1'893.05	
3130.01 Dienstleistungen und Honorare	0.00		500		0.00	
3320.90 Planmässige Abschreibungen Immaterielle Anlagen	1'893.05		3'000		1'893.05	
7906 Regionale Planungsgruppen	1'485.00		1'600		1'518.00	
3636.01 Beiträge an Regionalplanung	1'485.00		1'600		1'518.00	
8 Volkswirtschaft	919.40	9'424.68	1'010	10'000	1'114.50	10'943.00
81 Landwirtschaft	919.40		1'010		1'114.50	
814 Produktionsverbesserungen Pflanzungen	919.40		1'010		1'114.50	
8140 Produktionsverbesserungen Pflanzungen	919.40		1'010		1'114.50	
3010.01 Löhne	836.45		800		991.35	
3050.01 AG-Beiträge AHV, IV, EO, ALV	71.15		100		84.30	
3053.01 AG-Beiträge UVG/KK-Taggeld	1.80		10		14.85	
3170.01 Spesenentschädigungen	10.00		100		24.00	
87 Brennstoffe und Energie		9'424.68		10'000		10'943.00
871 Elektrizität		9'424.68		10'000		10'943.00

Erfolgsrechnung

Gemeinde Buswil bei Melchnau
Buchungsperiode 2022

Einwohnergemeinde Funktionale Gliederung	Rechnung 2022		Budget 2022		Rechnung 2021	
	Aufwand	Ertrag	Aufwand	Ertrag	Aufwand	Ertrag
8710 Elektrizität allgemein		9'424.68		10'000		10'943.00
4120.01 Konzessionsentschädigung BKW		9'424.68		10'000		10'943.00
9 Finanzen und Steuern	150'541.76	530'482.20	58'839	487'699	101'072.13	492'006.80
91 Steuern	2'092.85	446'124.55	1'000	315'530	4'666.55	406'407.55
910 Steuern	2'092.85	446'124.55	1'000	315'530	4'666.55	406'407.55
9100 Allgemeine Gemeindesteuern	2'092.85	392'980.85	1'000	277'030	4'666.55	362'030.45
3180.01 Wertberichtigung auf gefährdeten Steuerguthaben	900.00		0		3'000.00	
3181.01 Steuerabschreibungen aus Verlusten	1'192.85		1'000		1'666.55	
4000.01 Einkommenssteuern NP		359'684.60		250'000		324'434.90
4000.40 NP Gemeindesteuerteilungen zu Gunsten		9'205.05		6'500		17'663.40
4000.50 NP Gemeindesteuerteilungen zu Lasten		14'312.25-		9'000-		17'372.40-
4001.01 Vermögenssteuern NP		35'539.20		27'000		30'698.45
4002.01 Quellensteuern		514.60		0		2'535.05
4010.01 Gewinn- und Kapitalsteuern JP		229.85		30		3.25-
4010.40 JP Gemeindesteuerteilungen zu Gunsten		2'108.25		1'500		2'858.95
4029.01 Eingang abgeschriebene Steuern periodisch		11.55		1'000		1'215.35
9101 Sondersteuern		14'921.35		7'000		7'354.05
4022.01 Grundstückgewinnsteuern		1'468.80		4'000		0.00
4022.10 Sonderveranlagung		13'452.55		3'000		7'354.05
9102 Liegenschaftssteuern		36'822.35		30'000		35'523.05
4021.01 Liegenschaftssteuern		36'822.35		30'000		35'523.05

Erfolgsrechnung

Gemeinde Busswil bei Melchnau
Buchungsperiode 2022

Einwohnergemeinde Funktionale Gliederung	Rechnung 2022		Budget 2022		Rechnung 2021	
	Aufwand	Ertrag	Aufwand	Ertrag	Aufwand	Ertrag
9103 Hundetaxe		1'400.00		1'500		1'500.00
4033.01 Hundetaxen		1'400.00		1'500		1'500.00
93 Finanz- und Lastenausgleich	32'758.00	79'032.00	34'040	94'900	33'519.55	80'945.00
930 Finanz- und Lastenausgleich	32'758.00	79'032.00	34'040	94'900	33'519.55	80'945.00
9300 Finanz- und Lastenausgleich	32'758.00	79'032.00	34'040	94'900	33'519.55	80'945.00
3621.60 Gemeindeanteil Lastenausgleich Neue Aufgabenteilung	32'758.00		34'040		33'519.55	
4621.50 Zuschuss Mindestausstattung		1'877.00		12'000		2'718.00
4621.61 Zuschuss geografisch-topo- grafische Lasten		35'633.00		34'500		35'296.00
4621.62 Zuschuss soziodemografische Lasten		436.00		700		768.00
4622.70 Zuschuss Disparitätenabbau		41'086.00		47'700		42'163.00
95 Ertragsanteile, übrige		70.10		60		49.65
950 Ertragsanteile, übrige		70.10		60		49.65
9500 Ertragsanteile, übrige		70.10		60		49.65
4600.01 Ertragsanteile an Direkter Bundessteuer		70.10		60		49.65
96 Vermögens- und Schuldenverwalt ung	1'308.50	5'255.55	1'110	3'600	1'548.20	4'604.60
961 Zinsen	768.20	3'954.25	560	3'100	348.50	3'741.30
9610 Zinsen	768.20	3'954.25	560	3'100	348.50	3'741.30
3409.01 Verrechnete Zinsen	426.10		180		158.25	
3409.02 Verrechnete Zinsen von SF	204.10		30		51.50	

Erfolgsrechnung

Gemeinde Buswil bei Melchnau
Buchungsperiode 2022

Einwohnergemeinde Funktionale Gliederung	Rechnung 2022		Budget 2022		Rechnung 2021	
	Aufwand	Ertrag	Aufwand	Ertrag	Aufwand	Ertrag
3499.01 Vergütungszinsen (NESKO)	138.00		350		138.75	
4400.01 Zinsen auf flüssigen Mitteln		64.85		50		50.20
4401.01 Verzugszinsen (NESKO)		1'027.50		1'500		1'244.30
4402.01 Zinsen auf Anlagen des FV		2'211.90		800		1'746.80
4409.01 Zins Darlehen Wasserversorgung		650.00		750		700.00
969 Finanzvermögen	540.30	1'301.30	550	500	1'199.70	863.30
9690 Finanzvermögen		761.00	50		698.40	362.00
3181.01 Abschreibungen Finanzvermögen	0.00		50		35.40	
3440.01 Marktwertanpassungen Wertschriften	0.00		0		663.00	
4440.01 Marktwertanpassungen Wertschriften		761.00		0		362.00
9695 Burgergut	540.30	540.30	500	500	501.30	501.30
3502.01 Einlage in burgerliches Armengut	440.30		400		401.30	
3910.01 Verrechneter Aufwand	100.00		100		100.00	
4409.01 Verrechnete Aktivzinsen		57.90		20		18.90
4470.01 Pachtzinse		482.40		480		482.40
99 Nicht aufgeteilte Posten	114'382.41		22'689	73'609	61'337.83	
990 Nicht aufgeteilte Posten	22'689.00		22'689		22'689.00	
9900 Nicht aufgeteilte Posten	22'689.00		22'689		22'689.00	
3300.01 Planmässige Abschreibungen Ver- waltungsvermögen (2016 - 2025)	22'689.00		22'689		22'689.00	
999 Abschluss	91'693.41			73'609	38'648.83	
9990 Abschluss	91'693.41			73'609	38'648.83	
9000.01 Ertragsüberschuss	91'693.41		0		38'648.83	
9001.00 Aufwandüberschuss		0.00		73'609		0.00

Erfolgsrechnung

Gemeinde Buswil bei Melchnau
Buchungsperiode 2022

Einwohnergemeinde Sachgruppengliederung		Rechnung 2022		Budget 2022		Rechnung 2021	
		Aufwand	Ertrag	Aufwand	Ertrag	Aufwand	Ertrag
3	Aufwand	577'194.84		614'773		594'791.02	
30	Personalaufwand	64'720.25		68'715		66'089.85	
300	Behörden und Kommissionen	11'033.35		12'580		12'020.00	
3000	Löhne, Tag- und Sitzungsgelder an Behörden und Kommissionen	11'033.35		12'580		12'020.00	
301	Löhne des Verwaltungs- und Betriebspersonals	45'017.75		46'200		45'534.20	
3010	Löhne des Verwaltungs- und Betriebspersonals	45'017.75		46'200		45'534.20	
305	Arbeitgeberbeiträge	8'444.15		9'035		8'385.65	
3050	AG-Beiträge AHV, IV, EO, ALV, Verwaltungskosten	3'455.10		3'940		3'419.25	
3052	AG-Beiträge an Pensionskassen	3'850.60		3'900		3'835.60	
3053	AG-Beiträge an Unfallversicherungen	1'138.45		1'195		1'130.80	
309	Übriger Personalaufwand	225.00		900		150.00	
3090	Aus- und Weiterbildung des Personals	225.00		900		150.00	
31	Sach- und übriger Betriebsaufwand	142'798.27		151'625		151'701.82	
310	Material- und Warenaufwand	2'951.10		3'875		2'121.55	
3100	Büromaterial	926.55		1'500		706.25	
3101	Betriebs-, Verbrauchsmaterial	448.05		1'100		619.85	
3102	Drucksachen, Publikationen	1'576.50		1'275		795.45	
311	Nicht aktivierbare Anlagen	5'857.15		6'100		5'270.70	
3110	Büromöbel und Geräte			500			
3111	Maschinen, Geräte und Fahrzeuge	814.20		1'100		340.80	
	e.						

Erfolgsrechnung

Gemeinde Busswil bei Melchnau
Buchungsperiode 2022

Einwohnergemeinde Sachgruppengliederung		Rechnung 2022		Budget 2022		Rechnung 2021	
		Aufwand	Ertrag	Aufwand	Ertrag	Aufwand	Ertrag
3118	Immaterielle Anlagen	5'042.95		4'500		4'929.90	
312	Ver- und Entsorgung Liegenschaften Verwaltungsvermögen	14'713.55		17'700		15'219.25	
3120	Ver- und Entsorgung Liegenschaften Verwaltungsvermögen	14'713.55		17'700		15'219.25	
313	Dienstleistungen und Honorare	103'485.82		104'490		99'161.57	
3130	Dienstleistungen Dritter	18'338.17		18'910		18'762.62	
3132	Honorare externe Berater, Gutachter, Fachexperten etc.	81'366.75		81'500		76'602.40	
3134	Sachversicherungsprämien	3'690.90		3'800		3'676.55	
3136	Honorare privatärztlicher Tätigkeit	90.00		280		120.00	
314	Baulicher Unterhalt und betrieblicher Unterhalt	7'635.80		9'550		17'715.00	
3141	Unterhalt Strassen / Verkehrswege	3'881.55		7'500		15'308.70	
3144	Unterhalt Hochbauten, Gebäude	3'754.25		2'050		2'406.30	
315	Unterhalt Mobilien und immaterielle Anlagen	152.05		1'500			
3151	Unterhalt Apparate, Maschinen, Geräte, Fahrzeuge, Werkzeuge	152.05		1'500			
316	Mieten, Leasing, Pachten, Benützungsgebühren	5'157.50		5'760		6'326.00	
3160	Miete und Pacht Liegenschaften	1'498.40		1'500		1'498.40	
3161	Mieten, Benützungskosten Anlagen	3'659.10		4'260		4'827.60	
317	Spesenentschädigungen	635.10		1'600		1'185.80	
3170	Reisekosten und Spesen	635.10		1'600		1'185.80	
318	Wertberichtigungen auf Forderungen	2'210.20		1'050		4'701.95	

Erfolgsrechnung

Gemeinde Buswil bei Melchnau
Buchungsperiode 2022

Einwohnergemeinde Sachgruppengliederung		Rechnung 2022		Budget 2022		Rechnung 2021	
		Aufwand	Ertrag	Aufwand	Ertrag	Aufwand	Ertrag
3180	Wertberichtigungen auf Forderungen	900.00				3'000.00	
3181	Tatsächliche Forderungsverluste	1'310.20		1'050		1'701.95	
33	Abschreibungen Verwaltungsvermögen	41'047.70		42'575		40'253.95	
330	Sachanlagen VV	37'618.55		37'830		37'618.55	
3300	Planmässige Abschreibungen Sachanlagen	37'618.55		37'830		37'618.55	
332	Abschreibungen Immaterielle Anlagen	3'429.15		4'745		2'635.40	
3320	Planmässige Abschreibungen immaterielle Anlagen	3'429.15		4'745		2'635.40	
34	Finanzaufwand	768.20		560		1'011.50	
340	Zinsaufwand	630.20		210		209.75	
3409	Übrige Passivzinsen	630.20		210		209.75	
344	Wertberichtigungen Anlagen FV					663.00	
3440	Wertberichtigungen Finanzanlagen FV					663.00	
349	Verschiedener Finanzaufwand	138.00		350		138.75	
3499	Übriger Finanzaufwand	138.00		350		138.75	
35	Einlagen in Fonds und Spezialfinanzierungen	9'433.30		12'393		9'394.30	
350	Einlagen in Fonds und Spezialfinanzierungen im Fremdkapital	440.30		400		401.30	
3502	Einlagen in Legate und Stiftungen	440.30		400		401.30	

Erfolgsrechnung

Gemeinde Busswil bei Melchnau
Buchungsperiode 2022

Einwohnergemeinde Sachgruppengliederung	Rechnung 2022		Budget 2022		Rechnung 2021	
	Aufwand	Ertrag	Aufwand	Ertrag	Aufwand	Ertrag
351 Einlagen in Fonds und Spezialfinanzierungen im Eigenkapital	8'993.00		11'993		8'993.00	
3510 Einlagen in Spezialfinanzierungen EK	8'993.00		11'993		8'993.00	
36 Transferaufwand	318'127.12		338'605		326'039.60	
361 Entschädigungen an Gemeinwesen	191'308.37		208'000		195'253.40	
3611 Entschädigungen an Kantone und Konkordate	108'009.95		129'270		108'843.40	
3612 Entschädigungen an Gemeinden und Gemeindeverbände	83'298.42		78'730		86'410.00	
362 Finanz- und Lastenausgleich	32'758.00		34'040		33'519.55	
3621 Finanz- und Lastenausgleich an Kanton	32'758.00		34'040		33'519.55	
363 Beiträge an Gemeinwesen und Dritte	94'060.75		96'565		97'266.65	
3631 Beiträge an Kantone und Konkordate	49'574.20		55'015		49'953.20	
3632 Beiträge an Gemeinden und Gemeindeverbände	41'397.55		37'650		44'383.95	
3636 Beiträge an private Organisationen ohne Erwerbszweck	3'089.00		3'900		2'929.50	
39 Interne Verrechnungen	300.00		300		300.00	
391 Dienstleistungen	300.00		300		300.00	
3910 Interne Verrechnung von Dienstleistungen	300.00		300		300.00	

Erfolgsrechnung

Gemeinde Buswil bei Melchnau
Buchungsperiode 2022

Einwohnergemeinde Sachgruppengliederung		Rechnung 2022		Budget 2022		Rechnung 2021	
		Aufwand	Ertrag	Aufwand	Ertrag	Aufwand	Ertrag
4	Ertrag		677'004.98		550'900		640'455.60
40	Fiskalertrag		446'124.55		315'530		406'407.55
400	Direkte Steuern natürliche Personen		390'631.20		274'500		357'959.40
4000	Einkommenssteuern natürliche Personen		354'577.40		247'500		324'725.90
4001	Vermögenssteuern natürliche Personen		35'539.20		27'000		30'698.45
4002	Quellensteuern natürliche Personen		514.60				2'535.05
401	Direkte Steuern juristische Personen		2'338.10		1'530		2'855.70
4010	Gewinnsteuern juristische Personen		2'338.10		1'530		2'855.70
402	Übrige Direkte Steuern		51'755.25		38'000		44'092.45
4021	Grundsteuern		36'822.35		30'000		35'523.05
4022	Vermögensgewinnsteuern		14'921.35		7'000		7'354.05
4029	Eingang abgeschriebene Steuern		11.55		1'000		1'215.35
403	Besitz- und Aufwandsteuern		1'400.00		1'500		1'500.00
4033	Hundesteuer		1'400.00		1'500		1'500.00
41	Regalien und Konzessionen		9'424.68		10'000		10'943.00
412	Konzessionen		9'424.68		10'000		10'943.00
4120	Konzessionen		9'424.68		10'000		10'943.00
42	Entgelte		74'876.70		72'330		73'746.45
420	Ersatzabgaben		12'021.45		6'500		11'293.65
4200	Ersatzabgaben		12'021.45		6'500		11'293.65

Erfolgsrechnung

Gemeinde Buswil bei Melchnau
Buchungsperiode 2022

Einwohnergemeinde Sachgruppengliederung		Rechnung 2022		Budget 2022		Rechnung 2021	
		Aufwand	Ertrag	Aufwand	Ertrag	Aufwand	Ertrag
421	Gebühren für Amtshandlungen		4'513.20		3'700		3'916.20
4210	Gebühren für Amtshandlungen		4'513.20		3'700		3'916.20
424	Benützungsgebühren und Dienstleistungen		55'736.60		59'650		55'914.65
4240	Benützungsgebühren und Dienstleistungen		55'736.60		59'650		55'914.65
426	Rückerstattungen		2'605.45		2'480		2'621.95
4260	Rückerstattungen und Kostenbeiträge Dritter		2'605.45		2'480		2'621.95
44	Finanzertrag		32'662.65		30'630		31'597.90
440	Zinsertrag		4'216.25		3'150		3'811.70
4400	Zinsen flüssige Mittel		64.85		50		50.20
4401	Zinsen Forderungen und Kontokorrente		1'027.50		1'500		1'244.30
4402	Zinsen kurzfristige Finanzanlagen		2'211.90		800		1'746.80
4409	Übrige Zinsen von Finanzvermögen		912.00		800		770.40
444	Wertberichtigungen Anlagen FV		761.00				362.00
4440	Marktwertanpassungen Wertchriften		761.00				362.00
447	Liegenschaftenertrag VV		27'685.40		27'480		27'424.20
4470	Pacht- und Mietzinse Liegenschaften VV		27'685.40		27'480		27'424.20
45	Entnahmen aus Fonds und Spezialfinanzierungen		9'208.35		9'200		9'208.35
451	Entnahmen aus Fonds und Spezialfinanzierungen im Eigenkapital		9'208.35		9'200		9'208.35

Erfolgsrechnung

Gemeinde Busswil bei Melchnau
Buchungsperiode 2022

Einwohnergemeinde Sachgruppengliederung		Rechnung 2022		Budget 2022		Rechnung 2021	
		Aufwand	Ertrag	Aufwand	Ertrag	Aufwand	Ertrag
4510	Entnahmen aus Spezialfinanzierungen des EK		9'208.35		9'200		9'208.35
46	Transferertrag		104'408.05		112'910		108'252.35
460	Ertragsanteile		70.10		60		49.65
4600	Anteil an Bundeserträgen		70.10		60		49.65
461	Entschädigungen von Gemeinwesen		25'179.60		17'750		27'126.15
4611	Entschädigungen von Kantonen und Konkordaten		21'769.00		14'850		20'293.00
4612	Entschädigungen von Gemeinden und Gemeindeverbänden		3'410.60		2'900		6'833.15
462	Finanz- und Lastenausgleich		79'032.00		94'900		80'945.00
4621	Finanz- und Lastenausgleich von Kantonen und Konkordaten		37'946.00		47'200		38'782.00
4622	Finanz- und Lastenausgleich von Gemeinden und Gemeindeverbänden		41'086.00		47'700		42'163.00
463	Beiträge von Gemeinwesen und Dritten		126.35		200		131.55
4631	Beiträge von Kantonen und Konkordaten		126.35		200		131.55
49	Interne Verrechnungen		300.00		300		300.00
491	Dienstleistungen		300.00		300		300.00
4910	Interne Verrechnung von Dienstleistungen		300.00		300		300.00

Erfolgsrechnung

Gemeinde Buswil bei Melchnau
Buchungsperiode 2022

Einwohnergemeinde Sachgruppengliederung		Rechnung 2022		Budget 2022		Rechnung 2021	
		Aufwand	Ertrag	Aufwand	Ertrag	Aufwand	Ertrag
9	Abschlusskonten	99'810.14		9'736	73'609	48'957.48	3'292.90
90	Abschluss Erfolgsrechnung	99'810.14		9'736	73'609	48'957.48	3'292.90
900	Abschluss Allgemeiner Haushalt	91'693.41			73'609	38'648.83	
9000	Ertragsüberschuss	91'693.41				38'648.83	
9001	Aufwandüberschuss				73'609		
901	Abschluss Spezialfinanzierung n und Fonds im EK	8'116.73		9'736		10'308.65	3'292.90
9010	Abschluss Spezialfinanzierung n und Fonds im EK, Ertragsüber	8'116.73		9'736		10'308.65	
9011	Abschluss Spezialfinanzierung n und Fonds im EK, Aufwandüber						3'292.90

Investitionsrechnung

Gemeinde Buswil bei Melchnau
Buchungsperiode 2022

Einwohnergemeinde Funktionale Gliederung		Rechnung 2022		Budget 2022		Rechnung 2021	
		Ausgaben	Einnahmen	Ausgaben	Einnahmen	Ausgaben	Einnahmen
0	Verwaltungsabteilung	7'937.75		10'000		24'785.25	
02	Allgemeine Dienste	7'937.75		10'000		24'785.25	
029	Verwaltungsliegenschaften	7'937.75		10'000		24'785.25	
0290	Verwaltungsliegenschaften					24'785.25	
5040.01	Dörfli 13c - Ersatz Oelheizung	0.00		0		24'785.25	
1610	Militärische Verteidigung	7'937.75		10'000			
5290.01	Schiessanlage Breiten - Voruntersuchung/Sanierungskonz	7'937.75		10'000		0.00	
7	Umweltschutz und Raumordnung		10'000.00			2'825.30	10'000.00
7106	Wasserversorgung		10'000.00				10'000.00
6420.01	Rückzahlungen Darlehen Wasser- versorgung Rottal		10'000.00		0		10'000.00
72	Abwasserentsorgung					2'825.30	
720	Abwasserentsorgung					2'825.30	
7900	Raumordnung allgemein					2'825.30	
5290.01	Revision Ortsplanung	0.00		0		2'825.30	
9	Abschluss Investitionsrechnung	10'000.00	7'937.75			10'000.00	27'610.55
99	Abschluss Investitionsrechnung	10'000.00	7'937.75			10'000.00	27'610.55
999	Abschluss Investitionsrechnung	10'000.00	7'937.75			10'000.00	27'610.55

Investitionsrechnung

Gemeinde Busswil bei Melchnau
Buchungsperiode 2022

Einwohnergemeinde Funktionale Gliederung	Rechnung 2022		Budget 2022		Rechnung 2021	
	Ausgaben	Einnahmen	Ausgaben	Einnahmen	Ausgaben	Einnahmen
9990 Abschluss Investitionsrechnung	10'000.00	7'937.75			10'000.00	27'610.55
5900.01 Passivierte Einnahmen	10'000.00		0		10'000.00	
6900.00 Aktivierte Ausgaben		7'937.75		0		27'610.55